

ANO III | EDIÇÃO 6

# VILLAGRES<sup>®</sup>

MAGAZINE

**GASTRONOMIA**

*Reduto vegano*

**CARLOS MOTTA**

*A magia da madeira*

## UM SHOW *de apresentação*

*Villagres supreende público  
durante a Expo Revestir*

**ESTADIA**

*Vamos para Santiago de Compostela?*





Linha  
**Zebrano**

Inspirada na madeira Zebrano, que é muito utilizada em carpintarias e decoração de interiores. Devido ao seu aspecto listrado, traz personalidade e requinte aos ambientes que reveste.



Porcellanato **Zebrano** | 23 x 98 cm | 23045 | LI1 | 12 faces  
Retificado Polido Brilhante Touch

**PRIME**

Porcellanato **Zebrano** | 24,5 x 100 cm | 24044 | LI2 | 12 faces  
Retificado Acetinado com Efeito Prime

**VILLAGRES**<sup>®</sup>

## VILLAGRES

### Marketing Villagres

Renato Salvatti  
Gustavo Lopes  
Nathalia Maule  
Luan Rocha

### Conteúdo, Edição e Arte



customizadas@agneloeditora.com.br

### Diretor Presidente

Agnelo de Barros Neto

### Diretora Financeira

Samantha de Barros

### Jornalista Responsável

Marcos Mila - MTB: 26.418/SP

### Redação

Fábio Sabbag e Camila Lourenço

### Arte

Geraldo de Oliveira e Talita Correa

### Editor de Fotografia

Yuri Zoubaref

### Gerente de TI

Carlos Eduardo Manrubio Cabral

### Atendimento

Tatiane de Souza

### Marketing

Rianne Souza

### Revisão

Marcello Bottini

### Administração

Simone Vicente

Impressão: Eskenazi Gráfica

Tiragem: 15.000 exemplares

Relações com a imprensa:

redacao@agneloeditora.com.br

A Villagres Magazine é produzida pela Agnelo Editora Revistas Customizadas.

A reprodução total ou parcial do conteúdo desta obra é expressamente proibida sem prévia autorização.

## 6 DESEJADOS

*Estilo para sua casa*

## 10 PERFIL

*Criatividade sempre*

## 14 ENSAIO

*Um show de novidades*

## 21 PORTFÓLIO

*Com amor e por amor*

## 24 GASTRONOMIA

*Ambiente vegano*

## 28 ÍCONE

*Visão além do alcance*

## 30 ESTADIA

*Topa o desafio?*

## 32 DESIGN

*O mágico da madeira*

## 34 ESPAÇO VILLA

*Tudo novo na Villagres*



# O RECONHECIMENTO *da boa liderança*

**S**abemos que o resultado positivo é consequência de um trabalho realizado por pessoas felizes e motivadas. Como uma empresa contemporânea, motivada por lideranças comprometidas com o processo de produção e com a felicidade das pessoas, a Villagres consolida seu espaço de forma competitiva, porém leal.

A essência da motivação de um time está em conhecer o que se realiza; sem o pleno entendimento qualquer ação cairá na inutilidade, uma vez que as pessoas atuam bem mais motivadas a partir do momento que passam a entender e participar dos processos e resultados.

Dentro da Villagres competências e habilidades são desenvolvidas e alinhadas ao conhecimento técnico. Estudamos muito para levar aos nossos clientes as tendências e a importância de cada processo. Transparência leva à tomada de decisão com foco em melhores resultados. Sempre!

*Equipe Villagres*

# VILLAGRES®



**PARA DESCONTRAIR**

1

A Empório Tambo, fábrica de móveis que disponibiliza suas peças somente por e-commerce para todo Brasil, lança uma coleção exclusiva de mesas de azulejos. Ela pretende lançar uma diversidade de produtos destinados aos segmentos gourmet, home bares, man caves, entre outros, como: quadros decorativos, baldes de madeira, abridores de garrafas, bolachas de chope, kits de azulejos estampados para aplicação nas paredes dos espaços como complementos da decoração dos cantinhos mais “cools” da casa. [www.emporiotambo.com.br](http://www.emporiotambo.com.br)

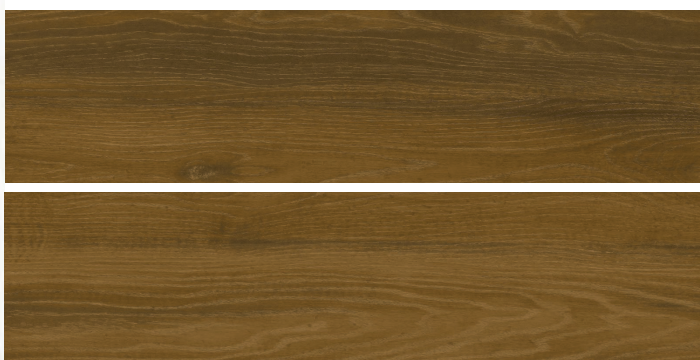


2

**CARVALHO AMERICANO**

2

Que tal ter tábuas de carvalho americano por toda a sua casa? Gostou da ideia? Então a Linha Brown OAK, cod. 24039 e cod. 23040, da Villagres, entregam tonalidades quentes e aconchegantes. Com formato 24,5cm x 100cm, a linha cod. 24039 é indicada para ambientes internos residenciais e comerciais com alto tráfego. Já a referência 23040 é indicada para baixo tráfego. [www.villagres.com.br](http://www.villagres.com.br)



**APELOS CRIATIVOS**

3

Almofadas são objetos essenciais para dar um toque final aos espaços, criando um ambiente confortável e bem decorado. A Barong faz com estilo próprio seu novo ambiente. A peça conta com zíper, detalhe que facilita sua lavagem, e pode ser trabalhada de diversas maneiras, transmitindo charme e combinando luxo com estilo contemporâneo. Também é possível criar composições com propostas requintadas e novos conceitos. Use a imaginação e reinvente seu espaço! [www.viverbemviverzen.com.br](http://www.viverbemviverzen.com.br)



3

**CAVALERA E SUA SELARIA**

4

A poltrona Cavaleria busca valorizar os elementos estruturais, principalmente nas costas da peça, onde há um espaço vazado, fazendo com que os pés deem a impressão de suportar o seu encosto. A cinta em couro transmite a sensação de amarrar a peça, surgindo assim o nome Cavaleria, por se assemelhar à selaria. Além de proporcionarem um visual alternativo e atraente, as cintas têm a função de segurar a almofada do encosto. Essa peça fez parte da exposição “Finding the perfect chair”, na Paris Design Week, em 2014, e é mais uma marca registrada do designer brasileiro Bruno Faucz. [www.brunofaucz.com](http://www.brunofaucz.com)



4



5

### QUAL A SUA TRIBO?

O Banco Tribos evoca toda a cultura do artesanato indígena com trabalho de entalhe em cuiá nos pés da peça e pingentes de sementes nativas. O objeto é feito com madeira imbuia, escura e maciça, e pingentes exclusivos feitos com casca de coco e sementes. Por serem peças únicas, não se repetem e podem ser escolhidas dentre as disponíveis até 30 dias antes da entrega. [www.yankatu.com.br](http://www.yankatu.com.br)

6

### APOSTA NA SIMPLICIDADE

A boutique Cristiana Bertolucci Estúdio apresenta uma nova linha de luminárias constituída apenas por uma delicada cúpula e sua lâmpada. A linha Pallina, como é chamada, está disponível em dois modelos – pendente (P88) e arandela (AR13) – na medida  $\varnothing$  15cm x h 12cm e produzidos em alumínio preto ou branco. As luminárias ainda estão disponíveis com detalhes em latão e se adaptam aos mais variados ambientes, por sua simplicidade e design minimalista. [www.cristianabertolucci.com.br](http://www.cristianabertolucci.com.br)

7

### PURA ELEGÂNCIA

Mármore clássico, que é referência de nobreza e tradição na arquitetura, transita com naturalidade nos mais diversos estilos dos mais conservadores aos mais modernos. No formato 61 x 106,5cm, o porcellanato Travertino Navona, cod. 610013, vem com 8 faces retificado polido brilhante touch. Já o cod.610014, também com oito faces, apresenta linha com superfície retificado polido soft touch. [www.villagres.com.br](http://www.villagres.com.br)

8

### CLÁSSICO REVISITADO

Detalhes poderosos e um twist de texturas e volumes resumem as novidades da Dunelli para evidenciar diversas propostas de decoração e transformar ambientes comuns em espaços com personalidade. O sofá Doong traduz a beleza natural e o esplendor da maior caverna do mundo, a Hang Son Doong, localizada no Vietnã. Com formato cúbico, o móvel representa a profundidade reconfortante da paisagem vietnamita, com conforto, design e elegância minimalista. [www.dunelli.com.br](http://www.dunelli.com.br)

## CADEIRA CONCHA

9

Carlos Motta, um dos nomes mais emblemáticos no cenário do design nacional, assina a nova peça para a Butzke. A cadeira Concha, produzida em tauari, também compõe o estande, juntamente com outras linhas assinadas pelo designer: a linha Timbó, agora fabricada com madeira cumaru, e a linha Maresias, composta por cadeira, poltrona, sofá de três lugares, mesa de centro e espreguiçadeira.

[www.carlosmotta.com.br](http://www.carlosmotta.com.br)



## NOSSA AMAZÔNIA

10

O Porcellanato Amazônia é uma reinterpretação de madeira das árvores de veios leves e fibras compactas, tradicionalmente limitado à fabricação de móveis e de objetos de decoração. Agora com a tecnologia em Porcellanato da Villagres, essa reinterpretação da madeira extraordinária adquire novo uso, para pisos e paredes, em ambientes residenciais e comerciais. A linha Amazônia, cód. 24043, faz parte da Coleção Naturale, possui 12 faces, 24,5cm x 100cm, e conta com a tecnologia Prime, que explora a aplicação de efeitos especiais localizados em áreas selecionadas das peças.

[www.villagres.com.br](http://www.villagres.com.br)

10



## ESTRUTURA TRANSPARENTE

11

Linha Nébula, em sintonia com a paisagem e arquitetura brasileiras, é o resultado obtido por meio do uso de vidro acidado colorido, desenvolvido pela Glass11, para essa linha de mobiliário. Uma cascata horizontal de chapas de vidro faz referência ao modernismo e a seus desafios das estruturas em balanço dentro de uma estética minimalista e etérea. [www.glass11.com](http://www.glass11.com)



## SÓ FALTA O FRIO

12

O sofá Yak é uma peça inspirada nas formas dos iglus, moradia dos inupyak, povo que habita a região ártica, a mais gélida do planeta.

As linhas arredondadas e orgânicas são tendências fortes na decoração, já que a ausência de ângulos retos contribui para a composição de ambientes mais fluidos. Além disso, a peça possibilita diferentes modulações, entre elas uma extensa, acolhedora e confortável “chaise” redonda, além de módulos curvos e retos de diferentes dimensões. [www.bellarte.com.br](http://www.bellarte.com.br)

12



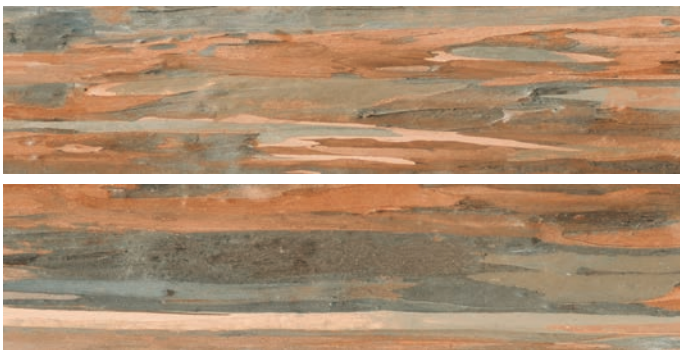
13



14



15



16



13

**ELAS VOLTARAM? SIM!**

Sim, as penteadeiras são, de novo, as queridinhas da decoração e sinônimo de modernidade. A penteadeira Geométricos tem todo o estilo retrô, com o toque atual das formas geométricas; além disso, vem com um banquinho que combina com a estampa das gavetas. Os pés, de eucalipto reflorestado, vêm no formato palito, referência aos anos 60. A gaveta superior é perfeita para guardar acessórios do cotidiano. O objeto é produzido com madeira maciça (pinus) e MDF.

[www.imaginarium.com.br](http://www.imaginarium.com.br)

14

**DIAMANTINA**

A Butzke, empresa especializada em móveis de madeira certificada, participa pelo terceiro ano consecutivo do Salão Internacional do Móvel de Milão. Com o melhor do design nacional, a marca apresenta novidades em um estande de 60m<sup>2</sup>. Um dos lançamentos é a linha Diamantina, criada pelo Studio Butzke, composta por banco sem encosto, cadeira diretor, espreguiçadeira e mesa auxiliar, produzidos em cumaru, com acabamento polido. [www.butzke.com.br](http://www.butzke.com.br)

15

**EUCAIRES = EUCALIPTO**

Inspiração na originalidade e no colorido das cascas do eucalipto, o Porcellanato da Linha Eucaires (cód. 24046) traz personalidade e irreverência aos mais variados ambientes. Ele possui a tecnologia Prime, que aplica efeitos especiais localizados em áreas selecionadas das peças, criando um visual de tipologia mate, acetinada, com leve brilho, que varia conforme a intensidade e a posição da luz. São 12 faces diferentes, com 24,5cm x 100cm de pura energia e beleza. Produto selecionado para a mostra de design Milão 2017. [www.villagres.com.br](http://www.villagres.com.br)

16

**UMA BANQUETA**

O descarte da madeira gerado na produção dos bancos Bola e Pedra, de Paulo Alves, foi ao encontro da inspiração nas formas intrigantes de um copo plástico amassado. Originalmente executada em compensado de reflorestamento de sumaúma, a banqueta Descartes ganhou sua versão Plastic Edition, que não herdou apenas a forma da original, mas também sua consciência ambiental. A linha utiliza plástico reciclável colorido com pó de serra e serragem de pinus, cedro, cumaru, ipê e roxinho, gerado na produção da Marcenaria São Paulo. [www.oppa.com.br](http://www.oppa.com.br)





ESQ./DIR.: LOURENÇO GIMENES,  
RODRIGO MARCONDES FERRAZ E  
FERNANDO FORTE

# FGMF ARQUITETOS

DEBATER PARA CHEGAR AO DENOMINADOR COMUM

**F**undado em 1999, o FGMF está preparado para desenvolver sua criatividade arquitetônica em diversos segmentos: residencial, comercial, corporativo, hospitalar, hoteleiro, restaurantes, clubes etc. Conduzido por colegas de faculdades – daqui a pouco você vai entender o significado das letras que dão nome à empresa –, a ideia é chegar sempre a um consenso depois de discutir as diferentes frentes de trabalho. Ao consolidar uma trajetória de sucesso, o FGMF foi apontado pela revista americana *Architectural Record* como um dos escritórios mais emergentes em 2010. Prêmios internacionais também compõem a galeria de conquistas, como o italiano *Dedalo Minosse* e os americanos *Chicago Athenaeum* e *Bloomberg Americas Properties Awards*. Outro reconhecimento veio da Alemanha, por meio do *AIT Awards* e *WAN Awards 21 for 21*. Nesta entrevista, os arquitetos contam com mais detalhes a visão que permeia o cotidiano do FGMF. Você vai entender que a pegada da empresa remete ao desejo de ser um escritório que suporte as ambições criativas em conjunto com a vontade de construir com afinco desde uma simples cadeira até uma intervenção urbana. Há, perceba, neste paralelo de ideias, um misto de rupturas

positivas. Paire na atmosfera do FGMF o exercício diário da investigação que instiga a criação de uma arquitetura mais bem oxigenada. Mergulhe nessa leitura para entender como o escritório deixa de lado certos apelos pontuais para buscar o todo.

**> Atualmente o quadro societário do FGMF é composto por quantos profissionais? A pluralidade na liderança acaba sendo um dos diferenciais do escritório?**

O escritório é composto por uma sociedade entre três fundadores: Fernando Forte, Lourenço Gimenes e Rodrigo Marcondes Ferraz e, atualmente, cria seus projetos com o auxílio de duas equipes de desenvolvimento e uma de acompanhamento de obra, para garantir que a execução dos projetos corresponda à arquitetura.

Acreditamos que o fato de os três sócios do escritório atuarem juntos na concepção de todos os projetos garante propostas bem pensadas e discutidas, sem levandades ou comodismos. Um arquiteto sempre questiona o outro no surgimento das ideias, o que as leva a serem bem embasadas. Nesse sentido, talvez essa atuação conjunta seja um diferencial, afinal três cabeças pensam melhor que só uma, sobretudo se a discussão for construtiva!

**> Ao fazer pesquisas sobre o FGMF surge uma clara inclinação do escritório para uma arquitetura muito autoral, investigativa. Na prática, como funciona esse DNA da empresa?**

Quando fundamos o FGMF, ainda no final da faculdade, tínhamos uma ideia clara: o desejo de montar um escritório existia para dar suporte às nossas ambições criativas, à vontade de construir e projetar juntos desde uma cadeira até uma intervenção urbana. Conseguimos manter viva essa diretriz. O escritório existe para que possamos investigar, criar arquitetura, que é a parte que realmente apreciamos do trabalho. Por conta disso, o trabalho acaba sendo bastante autoral. Como somos em três sócios iguais, às vezes, se algum está com preguiça e tende a usar uma ideia ou partido já investigado anteriormente, os outros colocam o pensamento em um rumo mais inexplorado, garantindo esse caráter de grande dedicação a cada projeto.

**> A arquitetura é vista pelo escritório como um forma simples e pontual ou está fundamentada em ações mais pragmáticas? Nesse sentido, a integração com diferentes ambientes finca relações positivas?**

Nunca encaramos a arquitetura como algo pontual, mas sempre como parte de um todo muito maior, da rua, do bairro, da cidade, da cultura e experimentação. Nesse sentido, cada projeto se relaciona com esse pensamento de forma diferente. As casas Nômades que fizemos para a revista Bamboo, por exemplo, propunham uma nova forma de morar; a casa Tic-

tac, uma forma diferente de se relacionar com o ambiente construído; o edifício Corujas, novos ambientes de trabalho, além de um relacionamento com o entorno e natureza diferente do que se faz. Acreditamos que cada projeto é uma oportunidade para nossa arquitetura dar contribuições que fogem de “apenas resolver um problema pontual de alguém”.

**> A interface entre obra e adjacências acaba sendo levada em consideração no cotidiano da FGMF?**

Sem dúvida, é uma de nossas principais preocupações. As relações com as obras e o entorno são um dos pilares da nossa arquitetura, e o espaço não construído, mas configurado entre as tensões entre construções também. Nesse sentido, há várias preocupações, como o edifício se fecha ou se abre, espaços doados para a rua ou cidade, a questão do verde, natureza e sustentabilidade. É preciso saber também como a edificação se comporta à noite e como podemos inserir obras de arte, quais as alturas e insolações e ventilações dos vizinhos, como podemos melhorar as calçadas, quais equipamentos podemos propor, e assim por diante...

**> Pelo visto, na arquitetura, novos projetos exigem pesquisas em sintonia fina com a ideia discutida com o cliente. Como o FGMF está preparado para alinhar as expectativas entre sonho e realidade?**

Por sorte, nunca tivemos muitos problemas em alinhar o que desejamos fazer e o que o cliente precisa. Atualmente essa relação ficou mais simples, pois os clientes têm nos buscado porque

O EDIFÍCIO ARUÁ É RESULTADO DA FUSÃO DE QUATRO BLOCOS DE DIFERENTES PLANTAS.



CLUBE DOM PEDRO.



gostam do trabalho. No caso de incorporadoras, por exemplo, esse diálogo pode ser mais tenso, mas creio que sempre tivemos bons clientes e também fomos um pouco persuasivos (risos).

De qualquer forma, em nossas propostas comerciais sempre há a possibilidade de refazer o conceito quantas vezes forem necessárias por parte do cliente, no estudo preliminar. Ainda bem que isso aconteceu apenas em raras vezes, geralmente há ajustes e a ideia é desenvolvida.

**> O escritório busca inspiração na escola paulista de arquitetura? Mesmo assim, já há abertura para outros meios e formas?**

Consideramo-nos filhos da escola paulista. Estudamos na FAU-USP, o grande bastião da arquitetura paulista, e decidimos criar o escritório lá mesmo, nas “rampas do Artigas”, em uma tarde de bate-papo.

Fomos alunos do Paulo Mendes da Rocha, Abrahão Sanovicz, Antônio Carlos Barossi, Marcos Acayaba e tantos outros grandes arquitetos da escola, e como não podia deixar de ser, a história da arquitetura paulista faz parte do nosso raciocínio.

No entanto, somos, ao mesmo tempo, muito abertos a novidades e à arquitetura de outros países e culturas. Gostamos muito de novos materiais ou de dar novos fins a materiais já existentes. Preferimos ter muito pouco preconceito sobre técnicas ou materiais e nos divertirmos experimentando.

**> Hoje, qual o principal desafio da arquitetura no Brasil? Há grandes espaços para inovação?**

Acreditamos que o maior desafio atual, sem dúvida, é a crise que assola a construção civil, em conjunto com uma baixa identificação de classe pelos arquitetos, no sentido de conselho, de se considerarem unidos, de cobrarem preços justos e coerentes uns com os outros.

Temos fé que a crise irá melhorar, mas falta difundir mais a importância da profissão do arquiteto para que este consiga não só mais trabalho, mas um papel maior na sociedade. Tudo com o objetivo de criarmos cidades



CASA TEODORA BARONE - VINHEDO/SP

e espaços melhores para a população como um todo, sejam eles públicos ou privados. Talvez esse seja o maior desafio dos arquitetos brasileiros: seu conselho e órgãos de representação de classe.

**> O novo está presente no FGMF? Cite os projetos que mais se destacaram até o momento.**

Acreditamos que sim (risos). Buscamos, constantemente, novas formas de morar, de trabalhar, de se relacionar. Nossa busca raramente é estética, mas de solução para determinada questão, preferencialmente, propondo algo novo, estimulando o convívio, as relações entre pessoas, natureza e espaço.

O edifício Corujas e a casa Grelha talvez sejam nossos projetos mais premiados nesses 16 anos de escritório. No entanto, citamos o edifício Kaze Mooca, a casa das Pérgolas, a casa do Cafezal, a casa Mirante e casa Marquise como bons exemplos do nosso trabalho. São 380 projetos até o momento, então é muito difícil de escolher, pois são todos trabalhos muito queridos.

**> O escritório tem a tendência de lidar com diferentes substratos alinhando-os com as modernas técnicas construtivas?**

Estamos sempre abertos a novos tipos de técnicas construtivas, materiais, acabamentos e afins. Realizamos projeto em tensionada, tijolinhos estruturais, metálica, alvenaria estrutural, concreto in loco ou pré-moldado e assim por diante. Em nossa opinião, um dos aspectos mais interessantes do trabalho do arquiteto é a pesquisa e experimentar novas técnicas ou materiais.



OS ARQUITETOS DO FGMF ARQUITETOS CONSOLIDAM O PROJETO DE EDIFÍCIO RESIDENCIAL EM SÃO PAULO CUJA APOSTA É A ARQUITETURA AUTORAL.

**> Como você enxerga o FGMF daqui a 10 anos, por exemplo?**

Esperamos que em 10 anos o escritório não tenha perdido sua veia inovadora e que nós estejamos tendo ainda mais diversão e satisfação ao criar nossa arquitetura. Gostaríamos muito de ter um escritório ainda mais organizado, com alguns departamentos que nos ajudassem a trabalhar nas mais variadas escalas, como temos realizado, mas em maior número e com mais protótipos, parcerias e participação de terceiros.

Devemos nos aproximar mais da indústria em geral, não apenas a da construção civil. Esse movimento seria ótimo. Também gostaríamos muito de termos projetos de porte, que façam diferença na cidade, que ajudem a construir espaços públicos ou privados agradáveis e diferentes, onde a vida das pessoas se desenrole de forma especial.

O TERRENO EM ACENTUADO DECLIVE DETERMINOU A LÓGICA DE CONCEPÇÃO DA CASA EM ALDEIA DA SERRA (SP). PROJETADE PELO ESCRITÓRIO FGMF.

# SEM TRIVIAL, *e além do visual*

LINHAS APRESENTADAS PELA VILLAGRES NA EXPO REVESTIR ABREM NOVOS CAMINHOS NA RELAÇÃO ENTRE VISUAL, TOQUE E EFEITOS ESPECIAIS. LINHAS SOFT TOUCH E PRIME ESTÃO DISPOSTAS AO NOVO TEMPO DA ARQUITETURA SEMPRE DE MANEIRA DINÂMICA E ELEGANTE

Sempre disposta a investir em novas tecnologias, a Villagres convida seus clientes a viverem uma nova era dentro da decoração de ambientes. Durante a Expo Revestir, a Villagres comprova seu poder de convergência de sentidos. Linhas apresentadas no evento estão em sintonia com a abertura de novos contatos, que vão além do visual. Explore o poder do toque, vibre com as novas texturas e alcance efeitos estéticos antes inatingíveis. Seja bem-vindo à nova era do toque e do efeito visual. Você está mais do que convidado a conhecer o que preparamos com muito carinho e dedicação.



SOFT TOUCH - LINHA MARMO D'OURO (61CM X106,5CM - REF. 610016). A NOBREZA DO MÁRMORE CLÁSSICO AGORA VEM COM O REFINAMENTO DO TOQUE AVELUDADO E PRAZEROSO OFERECIDO PELA TECNOLOGIA SOFT TOUCH. A LINHA É BEM INDICADA AOS AMBIENTES INTERNOS RESIDENCIAIS E COMERCIAIS COM BAIXO TRÁFEGO. HÁ TAMBÉM A OPÇÃO COM TEXTURA BRILHANTE REF. 610015.



DURANTE A EXPO REVESTIR, REALIZADA DE 7 A 10 DE MARÇO DE 2017, A VILLAGRES MAIS UMA VEZ AGITOU O SEGMENTO A PARTIR DO LANÇAMENTO DAS TECNOLOGIAS SOFT TOUCH E PRIME.



A ESCULTURA "OVALE", DO ARTISTA PLÁSTICO FABIANO BRITO, COMPÕE O AMBIENTE DO STAND DA VILLAGRES NA EXPO REVESTIR

A TECNOLOGIA PRIME NASCEU PARA EXPLORAR A APLICAÇÃO DE EFEITOS ESPECIAIS EM ÁREAS SELECIONADAS. SURGE ENTÃO UM VISUAL DE TIPOLOGIA MATE ACETINADA COM LEVE BRILHO QUE VARIA CONFORME A INTENSIDADE E A POSIÇÃO DA LUZ.



O TOQUE E A TEXTURA ESTÃO EM ALTA. A TECNOLOGIA SOFT TOUCH ACRESCENTA NOVOS SENTIDOS À SUPERFÍCIE DO PORCELLANATO AO SE BENEFICIAR DA INOVADORA TÉCNICA EXCLUSIVA DA VILLAGRES, CONSOLIDADA APÓS DOIS ANOS DE PESQUISA. A SUPERFÍCIE EXTREMAMENTE SUAVE AO TOQUE E COM VISUAL FOSCO SURPREENDE OS MAIS SOFISTICADOS PROJETOS. PRODUTOS: TAVERTINO NAVONA, MARMO D'OURO E CREMA SUPREME.



EMPRESA INVESTIU R\$ 10 MILHÕES PARA AMPLIAR A QUALIDADE E RENOVAR A TECNOLOGIA. A VILLAGRES INVESTE NO DESENVOLVIMENTO DE PRODUTOS CRIATIVOS E FUNCIONAIS, QUE TRANSFORMAM SONHOS EM REALIDADE. EXCELÊNCIA, EFICIÊNCIA E ESTÉTICAS ESTÃO AO ALCANCE DE TODOS OS CLIENTES DA VILLAGRES.





EQUIPE PREPARADA. ATENDIMENTO PERSONALIZADO E PORTFÓLIO ROBUSTO. IMAGENS REPRATAM O COMPROMETIMENTO DA VILLAGRES E COLOCAM EM EVIDÊNCIA O COMPROMISSO DA MARCA COM SEUS CLIENTES.







AMBIENTE CONQUISTA NOVO  
VISUAL A PARTIR DO BRILHO QUE  
INTEGRA DIFERENTES ÁREAS.  
ZEBRANO. REF. 23045



EQUIPE COMERCIAL: SEMPRE PRONTOS PARA ATENDER, EM TOTAL SINTONIA, ÀS NECESSIDADES DOS CLIENTES DA VILLAGRES.



A ARQUITETA JOANA PERISSINOTO, JUNTAMENTE COM A SUA EQUIPE, FAZ UMA PARCERIA CRIATIVA COM AS LINHAS MARAVILHOSA IPANEMA, REF.252527 E EMPÓRIO CIMENTO, REF.252502. MOSTRA DECOR INTERIORES



SALA DE ALMOÇO QUE DESPERTA O APETITE. PROJETO DA ARQUITETA JOANA PERISSINOTO DEIXA OS CONVIDADOS LIVRES PARA DEGUSTAREM UM DOS MAIORES PRAZERES DA VIDA. EMPÓRIO DECOR, REF. 252503 KIT.



ARQUITETAS LETÍCIA BORGES E STELLA MAGNATERRA. UM BRINDE À VIDA. ESPAÇO REFLETE A LIBERDADE DE CONVIVER EM COMUNHÃO COM A LINHA MOSAICO MACCHIATO CAFFÉ, REF. MO1067. MOSTRA DECOR INTERIORES

## ensaio - arquitetos

A LINHA NUDI, REF. 6023 (60CM X 60CM)  
USADA POR LEANDRO URBAN NESTE  
CENÁRIO FAZ A LIGAÇÃO PERFEITA ENTRE  
AMBIENTES ABERTOS E OXIGENADOS.



A ARQUITETA VANESSA PAIS MOSTRA  
PERFORMANCE INSPIRADORA AO DEIXAR  
UM CLARO CONVITE AO RELAXAMENTO  
CONTEMPORÂNEO. A LINHA FILETTO,  
REF. 1084 (50CM X 100CM), FEZ UM  
DUETO PERFEITO COM O AMBIENTE.

MADERO, REF. 2481, (24.5CM X 100CM), COM MARFIL,  
REF. 710038, (71CM X 71CM) A DUPLA FABRICADA PELA  
VILLAGRES PREENCHE, COM SABEDORIA, O ESPAÇO  
CRIADO PELA ARQUITETA GISLAINE BERNARDES.

### MOSTRE O SEU PROJETO

Quer que o seu ambiente  
também sirva de inspiração?  
Então envie-nos fotos de  
espaços revestidos com  
peças Villagres e Santa. Eles  
poderão aparecer nas  
próximas edições da revista.

[marketing@villagres.com.br](mailto:marketing@villagres.com.br)



# ESTILO ATEMPORAL

*Um escritório de arquitetura  
feito de amor... e por amor*

**M**ariana Garcia Oliveira e Filipi Oliveira se conheceram no primeiro ano da faculdade, casaram e resolveram fundar o escritório MF Arquitetos. Em 2014, o arquiteto Lucas Gonçalves tornou-se parceiro do escritório, onde já atuava desde o primeiro ano de faculdade. Um ano depois, o escritório ganhou o nome atual de mf+arquitetos.

Localizado na cidade de Franca, interior de São Paulo, atua em projetos nas áreas residencial, comercial, industrial e interiores. Seu DNA arquitetônico preza o estilo contemporâneo aliado a projetos que buscam a integração do interior com o exterior. São levados em consideração a pureza formal, as linhas retas e a brasilidade de materiais.

Assim, dentro do mf+arquitetos, menos é sempre mais. “Pre-

zamos por uma arquitetura sem excessos, com dinamismo e fluidez dos espaços. A integração acontece de forma natural e, muitas vezes, os ambientes são demarcados pelos materiais, como a madeira, pedras e concreto, traduzindo a complexidade em simplicidade”, dizem Mariana, Oliveira e Gonçalves.

Nessa pegada ideológica defendida pela empresa cria-se, com respeito às características individuais, um novo conceito de morar. “Isso significa um espaço convidativo, integrado a um ambiente envolvente, que vai além de cumprir somente as funções de uma casa; acolhe quem gosta de experimentar, misturar e descobrir o novo”, ressaltam.

Vale notar, entretanto, que o mf+arquitetos não curte seguir tendências. “Como disse Glória Kalil, ‘moda é oferta, estilo é escolha’. Acreditamos que a moda é passageira, portanto propomos um estilo atemporal”, definem.



UMA VISTA VERDE SIMÉTRICA AO DESENHO PROPOSTO PELA ARQUITETURA DIFERENCIADA



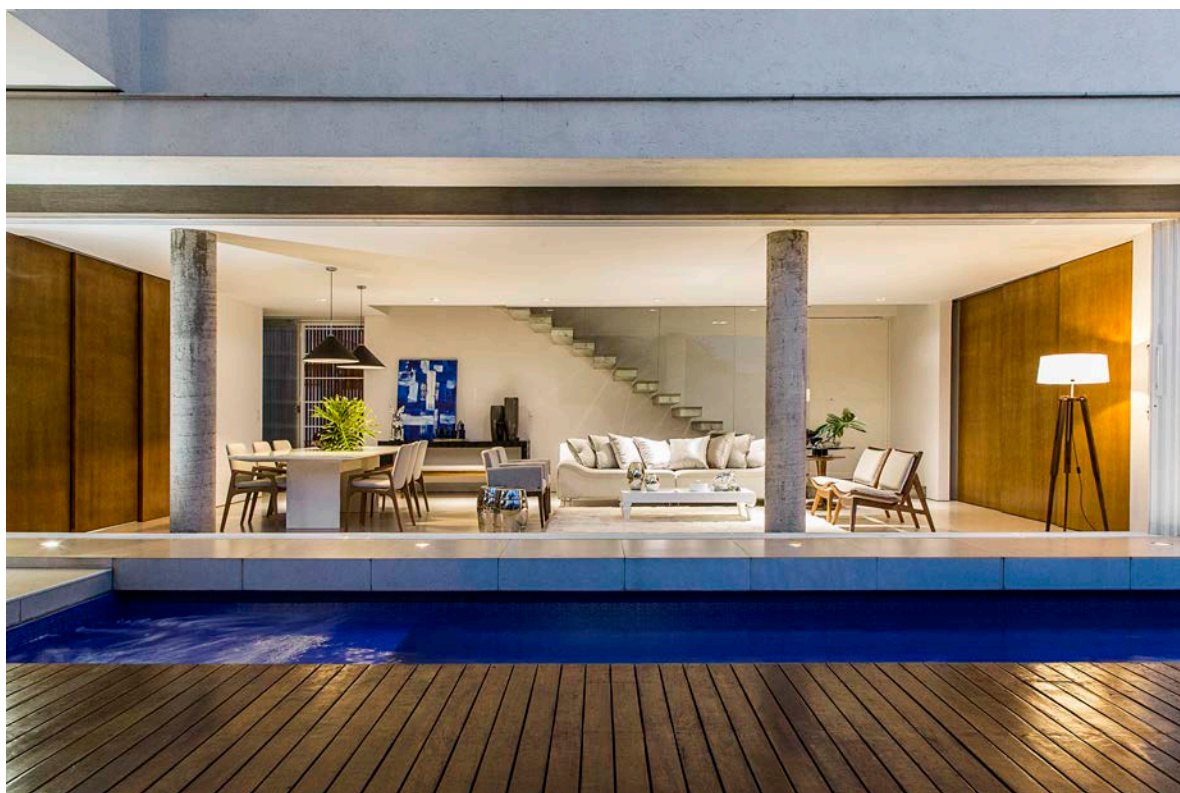
APARTAMENTO RR + RW. UM JEITO ÚNICO DE MORAR MISTURA LEVEZA E ELEGÂNCIA, PREENCHIDO POR UM AMBIENTE DE RESPEITO.



CASA MCNY VEM COM UM AMBIENTE EM HARMONIA ESTREITA COM A NATUREZA. LUZES NATURAIS CERCAM O AMBIENTE AMADEIRADO DO ESPAÇO.



CASA C131. UMA OBRA SUSPENSA EM PLENA FORMA MAIS OUSADA DA ARQUITETURA.



A MESMA CASA SUSPENSA MERGULHA DEFINITIVAMENTE NO SONHO QUE SE TORNA REALIDADE AO SIMPLES OLHAR MAIS ATENCIOSO.



# N A R O T A D O *veganismo*

TARTARE DE PUPUNHA, PUPUNHA FERMENTADO COM NIGELLA, MANGA E ABOBRINHA, MOLHO DE LINHAÇAS COM FRUTA CAMBUCCI, QUEIJO DE CASTANHA, COMIDA DO RESTAURANTE BANANA VERDE

BEM-VINDO AO  
JEITO VEGANO DE  
SER E DE COMER!



**D**e acordo com a mais antiga entidade vegana do mundo, a The Vegan Society (Inglaterra), o veganismo é uma forma de viver que busca excluir, na medida do possível e do praticável, todas as formas de exploração e de crueldade contra animais, seja para a alimentação, para o vestuário ou para qualquer outra finalidade. Basicamente, a dieta de um vegano é construída com vegetais e livre de todos os alimentos de origem animal, como carne, laticínios, ovos e mel, bem como produtos como o couro e qualquer produto testado em animais.

Em São Paulo, por exemplo, além dos tradicionais restaurantes, nascem novas casas com receitas inéditas destinadas a um perfil consumidor alternativo. Ainda não há dados concretos e oficiais sobre o número de veganos no Brasil, contudo, uma pesquisa Ibope realizada em outubro de 2012 revelou que 8% da população brasileira se declara vegetariana. Já existem, no Brasil, 230 restaurantes vegetarianos e veganos, além de um boom de lançamentos de pratos e lanches veganos em restaurantes e lanchonetes não vegetarianos. O crescimento do mercado brasileiro reflete tendências mundiais: no Reino Unido houve crescimento de 360% no número de veganos na última década (2005-2015). Nos Estados Unidos o número de veganos dobrou em seis anos (2009-2015).

Há mais de dez anos o restaurante Banana Verde, localizado na Vila Madalena (SP), oferece ao público cozinha vegetariana sofisticada e autoral.

A Kulinara conta com cardápio 100% vegano. O serviço está presente na cidade



AMPLO SALÃO PARA DEGUSTAR CRIAÇÕES DA CASA, BANANA VERDE

de São Paulo e região do ABC. A empresa oferece planos semanais e mensais, com refeições individuais.

O Lótus Restaurante Vegetariano fica no cruzamento da Rua Brigadeiro Tobias com a Avenida Senador Queirós, a uma quadra da estação Luz do Metrô.

O Taste and See é lactovegetariano, mas traz uma proposta diferente dos restaurantes desse gênero. Todos os pratos são vegetarianos estritos (sem nada de origem animal) e alguns deles trazem opção de queijo na finalização.



COXINHA DE JACA COM CUSCUZ MARROQUINO, TASTE AND SEE



CUSCUZ PAULISTA, KULINARA

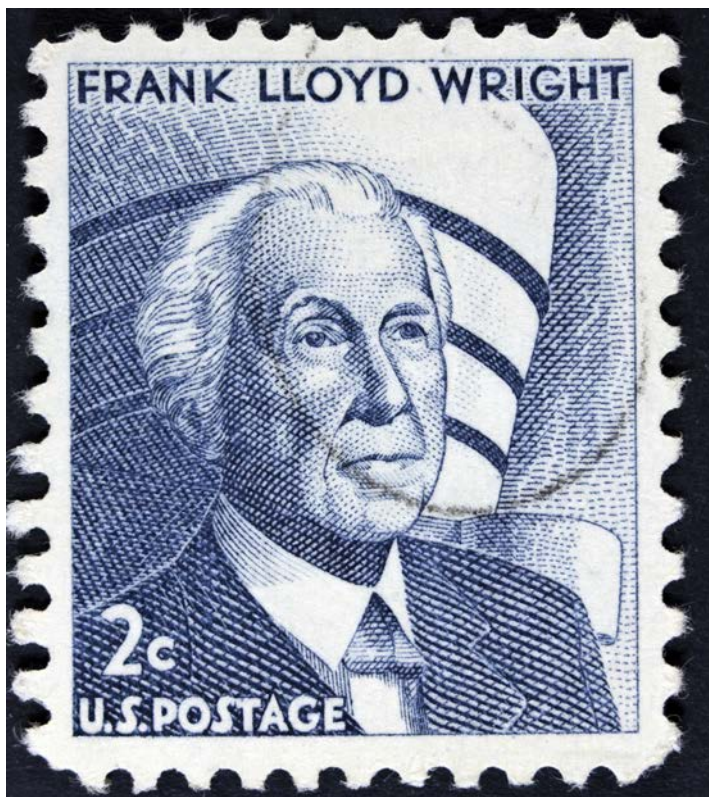


SELF SERVICE CONVIDA AO PRATO CHEIO, LÓTUS RESTAURANTE VEGETARIANO

*Já existem,  
no Brasil, 230  
restaurantes  
vegetarianos e  
veganos, além  
de um boom de  
lançamentos de  
pratos e lanches  
veganos em  
restaurantes e  
lanchonetes não  
vegetarianos*



# LEGADO DE *primeira classe*



EUA - EM 1966 UM SELO IMPRESSO NOS EUA MOSTRA FRANK LLOYD WRIGHT E O MUSEU GUGGENHEIM

FRANK LLOYD WRIGHT CONSEGUIU INFLUENCIAR OS RUMOS DA ARQUITETURA MODERNA, CONQUISTANDO, AINDA, O POSTO DE UM DOS ARQUITETOS MAIS IMPORTANTES DO SÉCULO XX

**U**m pouco de tudo em conjunto com atitudes que cintilam extravagantes aos olhos mais leigos; ou conservadores, diga-se de passagem. A vida e a obra de Frank Lloyd Wright, mesmo misturadas, não são simples de definir. Mergulhemos, então, na tentativa de transportar sua leitura ao grande homem que nasceu no

Wisconsin (EUA) e que sacudiu o mundo da arquitetura com sua visão além do alcance.

Descendente de imigrantes galeses, Wright foi a perfeita sintonia do tudo ao mesmo tempo agora. Arquiteto, escritor e educador, tinha firme em sua mente inquieta que o desenho arquitetônico deve manter a individualidade com profundo respeito à localização e finalidade. Trabalhou, vale ressaltar, com Louis Sullivan, um dos pioneiros em arranha-céus da Escola de Chicago, que o reconhecia como seu melhor funcionário. Após



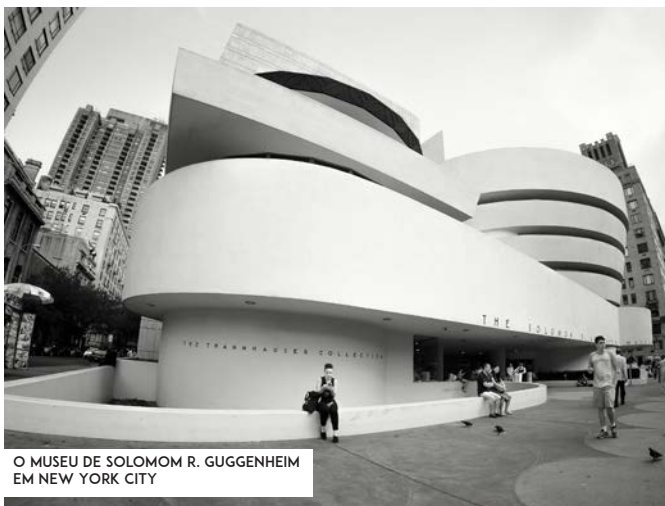
FRANK LLOYD WRIGHT PROJETOU ESTA CASA EM OAK PARK, CHICAGO, ILLINOIS

desenhar projetos sem o conhecimento de Sullivan, entrou em rota de colisão com seu tutor. Era o momento de Wright entender e sentir a diferença entre meninos e homens. Passou pelos ensinamentos da engenharia, porém, faltando poucas semanas para sua graduação, abandonou o curso e foi trabalhar em Chicago como desenhista no escritório de Silsbee, outro arquiteto de renome. Entre idas e vindas, tornou-se a figura-chave da arquitetura orgânica, exemplificada pela Casa da Cascata, um desdobramento da arquitetura moderna que se contrapõe ao “international style” europeu. Foi o líder da Prairie School, movimento de arquitetura ao qual pertencem os projetos da Robie House e a Westcott House. Sempre em movimento, Wright desenvolveu o conceito de “usonian home”, do qual a Rosenbaum House é um exemplo.

Os projetos residenciais realizados por Wright entre 1900 e 1917 são conhecidos como Prairie Houses (casas-pradaria), assim denominados porque sua conformação é considerada complementar à paisagem ao redor de Chicago. Essas casas eram estruturas horizontalizadas, baixas, com telhados inclinados, silhueta simples e limpa, com chaminés disfarçadas, saliências e terraços sempre com materiais rústicos.

Wright acreditava que a escala humana deveria ser considerada a parte mais importante na concepção dos projetos. Assim, moldou sua identidade. Escreveu 20 livros e tantos

ARQUITETURA PRAGMÁTICA OU DRAMÁTICA?  
CASA EM OAK PARK, ILLINOIS (EUA)



O MUSEU DE SOLOMOM R. GUGGENHEIM  
EM NEW YORK CITY



CONSIDERADA UMA DAS MAIS FAMOSAS CASAS DO MUNDO,  
A CASA DA CASCATA FOI ERGUIDA SOBRE UMA PEQUENA  
QUEDA DE ÁGUA, SERVINDO-SE DOS ELEMENTOS NATURAIS ALI  
PRESENTES. A CASA HOJE É UM MUSEU.

outros artigos. Tinha o dom de palestrar, levando informação mundo afora. De louco todo mundo tem um pouco. Frequentemente, fatos de sua vida pessoal apareciam nas manchetes dos jornais, dentre os quais os mais notáveis foram o incêndio e assassinatos de 1914 em sua residência de verão, Talies in East.

Independentemente disso ou daquilo, o Instituto Americano de Arquitetos conferiu a Wright, em 1991, o título de "maior arquiteto americano de todos os tempos". Como nem tudo é eterno, faleceu em 9 de abril de 1959, em Phoenix, no Arizona.

# COMPONDO *Compostela*



QUE TAL EMBARCAR  
NESSA JORNADA  
PASSO A PASSO  
RUMO À SUA  
SANTIAGO DE  
COMPOSTELA? TEMOS  
ALGUMAS DICAS

**P**ara chegar à sepultura do apóstolo São Tiago Maior, em Santiago de Compostela (Espanha), é preciso percorrer o tradicional Caminho de Santiago. Ou melhor, os caminhos. O mais tradicional começa no sudoeste da França, a partir de uma cidade chamada Saint Jean-Pied-de-Port. A caminhada termina na Galícia, noroeste da Espanha, onde está instalada a Catedral de Santiago. Outro trecho é o Caminho Português, que vem de Braga e Porto. Há ainda o Caminho Sudeste-de-la-Plata (que passa por Ourense), o Caminho de Fisterra-Muxía e o Caminho Inglês, vindo do porto de La Coruña. Prepare-se para começar a viagem. De bate-pronto vale o aviso: são 600 quilômetros de caminhada com trechos isolados e motivadores. É, no fim das contas, uma peregrinação cristã que liga sentimento e fé. Para quem topar o desafio de buscar a “compostela” ou “compostelana”,

## ONDE FICAR

### REFÚGIO ACACIO&ORIETTA

Local apadrinhado por Paulo Coelho. Acácio foi uma espécie de guia do escritor durante o Caminho. É bom fazer reserva antecipada; o refúgio conta só com 10 camas e lota rapidamente.

Visite: <http://refugioacacioorieta.blogspot.com.br>



PAULO COELHO E ORIETTA,  
PROPRIETÁRIA DO REFÚGIO

### ALBERGUE ESTRELLA GUIA

Natália, que trabalhava como assessora de imprensa e relações públicas em Porto Alegre, resolveu dar uma pausa e repensar suas prioridades. E no Caminho de Santiago, em 2013, além de ter encontrado as respostas que precisava, conheceu o José, um motorista de táxi espanhol que fala vários idiomas e que a levou de Pamplona a Saint Jean Pied de Port, e desde então não se separaram. O albergue aceita (e adora) cachorros e cobra 5 euros por noite por bicho.

Reservas: [booking.com](https://www.booking.com)

### CASA RURAL SAN NICOLAS

Casa San Nicolas é um dos mais antigos em Molinaseca e pode acomodar até 15 pessoas. Nos arredores você pode desfrutar de muitas atividades ao ar livre e degustar a rica culinária local.

Reservas: [www.hostalcasasannicolas.com](http://www.hostalcasasannicolas.com)



ST-JEAN PIED DE PORT, FRANÇA: A CIDADE É UM PONTO DE PARTIDA PARA O CAMINHO FRANCÊS, A OPÇÃO MAIS POPULAR PARA VIAJAR PARA SANTIAGO ATRAVÉS DA ESPANHA. E APARECE NO FILME "THE WAY"

certificado de peregrinação concedido pela Igreja Católica aos que percorrem ao menos os últimos 100 quilômetros a pé ou 200 quilômetros em bicicleta, pode pagar seus pecados. Depende também da quantidade deles. Entretanto, isso é outra conversa.

Voltemos ao nosso caminho. Com uma população de 95 mil habitantes, Santiago de Compostela é um convite direto à vida. No passado, competiu com Roma pelo posto de principal polo de peregrinações na Europa. Além do corpo, que precisa estar preparado, e mente sã, você vai precisar de um ótimo calçado, uma boa mochila e certas doses de adrenalina. Estojo de primeiros socorros faz bem à saúde também. Hidrate-se bem e tenha uma boa caminhada!

Agora, quando pintar aquele cansaço, os caminhos possuem diversas hospedagens. Faça a sua escolha, afinal, nesse trajeto, todos chegam lá.



AS CONCHAS SÃO SIMBOLOS DE CONQUISTA POR TRECHOS PERCORRIDOS

# O MÁGICO DA MADEIRA

ARQUITETO POR FORMAÇÃO, ARTISTA POR NATUREZA. O ENTREVISTADO DA VEZ FIRMOU SEU TRABALHO POR MEIO DAS FORMAS MÁGICAS DA MADEIRA, QUE, QUANDO BEM TRABALHADA, SE TRANSFORMA EM OBRA DE ARTE

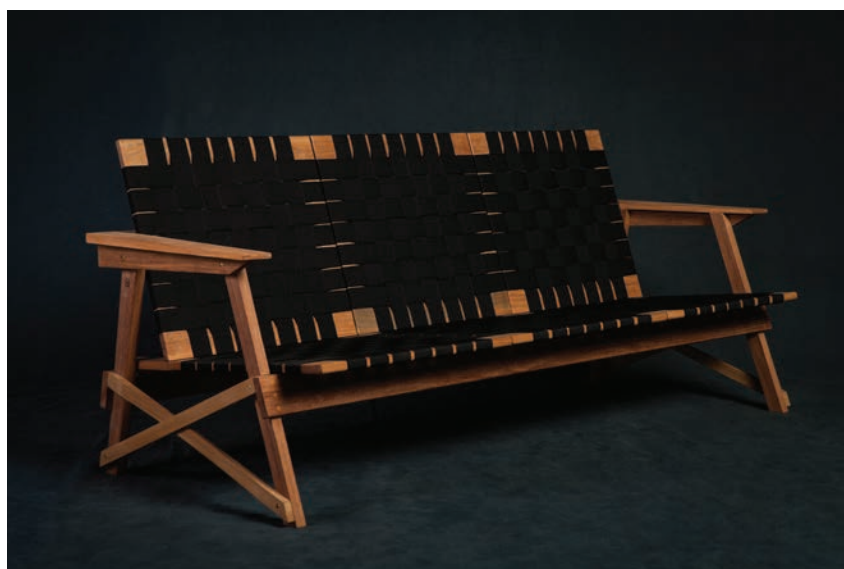


**U**ma vida talhada na madeira com reconhecimento

nacional e internacional.

Em 1975, no bairro da Vila Madalena, tradicional reduto de insights artísticos e vida noturna agitada da cidade de São Paulo, Carlos Motta começou a lidar com madeira. Um trabalho ainda informal, segundo Motta, mas que nascia com conceitos claros.

Após concluir a faculdade de arquitetura, em 1976, vai para a Califórnia estudar técnicas construtivas em madeira e ferro. Dois anos depois, na mesma Vila Madalena, consolida o Atelier Carlos Motta. Projeto e execução de móveis, arquitetura, objetos utilitários, esculturas são os principais trabalhos



LINHA MARESIAS

realizados. O atelier, hoje, é formado por um escritório de arquitetura, um grupo de desenvolvimento de projetos e protótipos, uma marcenaria muito bem equipada e o departamento financeiro e comercial.

Neste caminho de descobertas e inovação, Motta faz questão de ressaltar que seu trabalho segue à procura do óbvio, do simples, do respeitoso e longo. Respeito à natureza pulsa em suas veias. Está no DNA do atelier a responsabilidade ambiental e social. Frisa-se aqui que a maior dificuldade, ao longo do processo de desenvolvimento de novos projetos de design e arquitetura, sempre foi encontrar matérias-primas coerentes com os conceitos adotados pelo fundador. “No começo usamos madeiras encontradas nas praias, trazidas pelo mar. Mas o volume desse material era muito pequeno. Recolhemos também madeiras de grandes caixas que traziam equipamentos do exterior. No meio de todo esse movimento, também compramos algumas madeiras ‘normais’, encontradas no mercado, mas sempre era uma atitude dolorida, pois não sabíamos a origem e o processo de extração dessas madeiras. Ao longo do tempo nos fixamos bastante nas madeiras de redescobrimto, ou seja, as madeiras encontradas em demolições ou reutilizadas, pois tem sido a única maneira de trabalharmos tranquilos, com a certeza de não estarmos abatendo árvores novas”, frisa Motta.

Mestre na arte de lidar com a madeira, em 2015 sua trajetória foi homenageada



CADEIRA SÃO PAULO

pela galeria Espasso, de Nova York. Foi a primeira retrospectiva do brasileiro em solo norte-americano, com exposição de mais de 50 móveis desenhados por Motta ao longo de mais de 40 anos de trabalho. Foram também apresentadas 11 criações de edição limitada, desenvolvidas especialmente para a mostra.

O atelier conta, hoje, com representantes nas principais capitais brasileiras e no mercado externo: Nova York, Los Angeles, Toronto e Londres. Seus móveis estão espalhados por vários países ao redor do mundo. O prêmio mais recente foi a primeira edição do Prêmio Casa Vogue Design, na categoria “Mobiliário industrial para área externa”, com a peça Sofá Maresias.



SOFÁ MARESIAS

# VILLAGRES®

## *Inaugura showroom com novo layout*

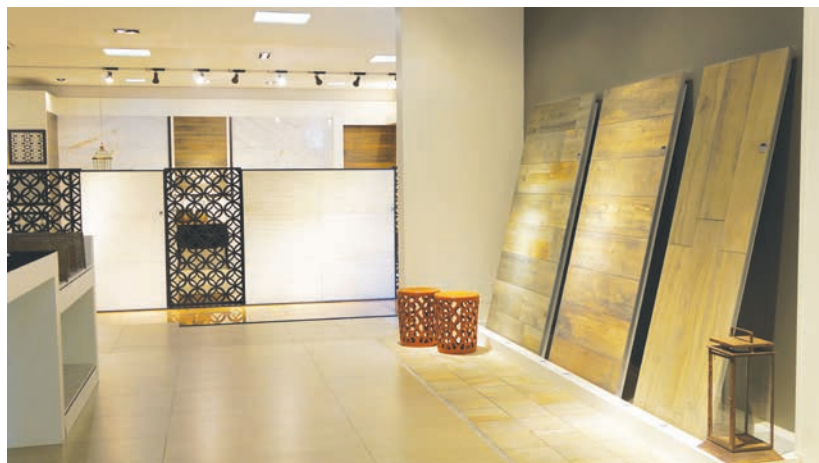
O novo showroom conceitual da Villagres está afinado com as linhas arrojadas e contemporâneas propostas pela marca. Com o objetivo de oferecer algo inusitado aos seus clientes, o novo showroom tem uma identidade sofisticada que reflete na exposição das linhas no próprio ambiente.

O trabalho integrado conduzido pelo time da Villagres proporcionou um ambiente charmoso e acolhedor, sempre de portas abertas para receber convidados, clientes e amigos.

O showroom está alinhado com a evolução da Villagres, que acompanha de perto as tendências e o caminho seguido por seus produtos e lançamentos.



PORCELLANATO EUCAIRES (24,5 CM X 100 CM), REF.24046, FOI INSPIRADO NA ORIGINALIDADE E NO COLORIDO DAS CASCAS DE EUCALIPTO. ACETINADO COM EFEITO PRIME, TROUXE PERSONALIDADE E IRREVERÊNCIA AO NOVO SHOWROOM DA VILLAGRES.



UM SHOW DE OPÇÕES. LINHAS COMPÕEM O CENÁRIO CONVITATIVO DO NOVO ESPAÇO, CRIADO PARA ATENDER AS NECESSIDADES DOS CLIENTES DA VILLAGRES.



EM DESTAQUE OS LANÇAMENTOS DE 2017. A LINHA MARMO D'ORO VIRA SINÔNIMO DE ELEGÂNCIA CONTEMPORÂNEA.



BRILHO PRÓPRIO. VILLAGRES INVESTE EM TECNOLOGIA DE PONTA PARA DISPOR PRODUTOS QUE BRILHAM. LITERALMENTE!





PODE ENTRAR, A CASA É SUA! VOCÊ SERÁ SEMPRE BEM RECEBIDO EM NOSSO NOVO SHOWROOM.



FIQUE À VONTADE PARA ESCOLHER QUAL SERÁ A PRÓXIMA LINHA A SER TRABALHADA. CONTE COM O PORTFÓLIO RECHEADO DE POSSIBILIDADES OFERECIDO PELA VILLAGRES.



**PRIME**

## Linha Eucaires

Inspirada na originalidade e no colorido das cascas do eucalipto, traz personalidade e irreverência aos mais variados ambientes.

**PRIME**

A tecnologia Prime explora a aplicação de efeitos especiais localizados em áreas selecionadas das peças. O refinamento do desenho a partir da impressão digital, possibilita efeitos estéticos artesanais.

# VILLAGRES®

Fone: 55 (19) 3545.9000  
[www.villagres.com.br](http://www.villagres.com.br)



Porcellanato **Eucaires** | 24,5 x 100 cm | 24046 | L12 | 12 faces  
Retificado Acetinado com Efeito Prime



Arquiteta: Lessandra Dottori Gidaro e Michele Anézio

## Linha Metálica Corten

A linha Metálica esbanja modernidade e atitude. Uma gráfica rica em nuances e tonalidades que exploram os efeitos de um metal desgastado e oxidado, apresentando contrastes entre o claro, o escuro e o metalizado. Sua superfície explora o brilho pleno da textura Touch, tecnologia inovadora em polimento de esmalte, em um porcelanato nobre de formato arrojado, o novo 61 x 106,5 cm.



A tecnologia Touch de polimento trouxe inovação para o porcelanato. A técnica explora todo o potencial do alto brilho em superfície espelhada.



# VILLAGRES®

Fone: 55 (19) 3545.9000  
[www.villagres.com.br](http://www.villagres.com.br)

Porcelanato **Metálica Corten** | 61 x 106,5 cm  
610004 | Retificado Polido Brilhante | L11 | 8 faces