

ANO II | EDIÇÃO 5

# VILLAGRES®

MAGAZINE

**GASTRONOMIA**

*Portuguesa,  
com certeza*

**PAULO ARCHIAS**

**MENDES DA ROCHA**

*Sede de criatividade*

**FACES**  
*nobres*

*A flexibilidade da linha Empório Cimento*

**CULTURA**

*São Paulo respira arte*

# VILLAGRES®

Celebrando a inovação e o pioneirismo da linha Empório, buscamos novas possibilidades. Com novas cores e combinações, a linha cresce e se reinventa. Materiais consagrados criam composição de tons corten e cimento queimado, aprimorando a versatilidade de um produto único e de personalidade.

Linha

# Empório



Empório Corten - Ref:1082



Empório Mix - Ref:1061

Coleção  
Bistrô

## VILLAGRES

### Marketing Villagres

Renato Salvatti  
Gustavo Lopes  
Nathalia Maule  
Luan Rocha

### Conteúdo, Edição e Arte



customizadas@agneloeditora.com.br

### Diretor Presidente

Agnelo de Barros Neto

### Diretora Financeira

Samantha de Barros

### Jornalista Responsável

Marcos Mila - MTB: 26.418/SP

### Redação

Fábio Sabbag e Camila Lourenço

### Arte

Geraldo de Oliveira e Talita Correa

### Editor de Fotografia

Yuri Zoubaref

### Gerente de TI

Carlos Eduardo Manrubio Cabral

### Atendimento

Tatiane de Souza

### Marketing

Rianne Souza

### Revisão

Marcello Bottini

### Administração

Simone Vicente

Impressão: Eskenazi Gráfica

Tiragem: 15.000 exemplares

Relações com a imprensa:

redacao@agneloeditora.com.br

A Villagres Magazine é produzida pela Agnelo Editora Revistas Customizadas.

A reprodução total ou parcial do conteúdo desta obra é expressamente proibida sem prévia autorização.

## 6 DESEJADOS

*Estilo para sua casa*

## 10 PERFIL

*O lúdico de maneira simples*

## 14 ENSAIO

*Linhas nobres e elegantes*

## 19 PORTFÓLIO

*Flexível identidade*

## 22 GIRO

*Novidades e tendências*

## 24 GASTRONOMIA

*Paladar variado da cozinha portuguesa*

## 28 ÍCONE

*Uma arquitetura de respeito*

## 30 CULTURA

*São Paulo é fonte de arte*

## 32 DESIGN

*Nascido para criar*

## 34 ESPAÇO VILLA

*Lançamentos em destaque*



# PLENITUDE VEM *com sabedoria e amor*

**D**ecorar, reformar ou atualizar seus projetos são decisões que envolvem questões como a marca preferida, o capital necessário e o tempo de consolidação da obra. Há, nesse caminho, uma relação ímpar com as questões emocionais e racionais. Por isso, trabalhamos para apresentar soluções que vão ao encontro tanto da emoção como da razão.

Quando a razão é convencida, somos pragmáticos em partir para a emoção. Pensamos sempre em como alinhar nossos produtos de acordo com a sua necessidade. Há um esforço conjunto para levarmos aos nossos clientes a sensação de felicidade e plenitude. Certamente nessa trajetória também lidamos com amor. Amor que vem refletido em todos os processos, produtos e lançamentos.

Quando você estiver satisfeito com as nossas respostas, faremos um planejamento ainda mais assertivo em busca da racionalidade. Nesta etapa, seremos ainda mais cautelosos para entender todas as suas análises e, de quebra, eliminar a vulnerabilidade do empreendedorismo. Ninguém alcança a plenitude sem fazer o que ama.

*Equipe Villagres*

# VILLAGRES®



EXCLUSIVAMENTE NOSSA

1

A poltrona “101”, assinada pela dupla de designers industriais Agustín Menini e Carlo Nicola, foi criada, exclusivamente, para o Brasil. Ela é inspirada no design orgânico que considera para o processo de criação todo o entorno, ou seja, questões culturais, produtivas, recursos naturais, mão de obra e logística. Ela foi feita para quem valoriza peças sustentáveis, produzidas localmente.

[www.menini-nicola.com](http://www.menini-nicola.com)



PURA BELEZA

2

23 x 98cm de pura beleza da madeira clássica, com veios sutis e equilibrados, destaca-se como ícone do design contemporâneo, esse é o Porcellanato Vivenda, ref.: 23069. Ele traz harmonia e leveza aos ambientes internos, além de explorar a sofisticação através da tecnologia do polimento Touch, que apresenta uma superfície de brilho pleno com diferentes tons naturais, variando dos neutros frios aos terrosos mais envolventes, tornando qualquer ambiente refinado e acolhedor. [www.villagres.com.br](http://www.villagres.com.br)

2



MODA MAIS DESPOJADA

3

Loungewear, uma expressão que remete a um estilo de moda mais despojada, tem como premissa proporcionar o conforto mantendo a elegância. Com estrutura em madeira e tampos em pedra, a designer Patrícia Anastassiadis levou a sério esse conceito na mesa componível Trevi. [www.artefacto.com.br](http://www.artefacto.com.br)



MELODIA DE UM VINIL

4

Um móvel que toca o piso com a mesma delicadeza com que a agulha toca em um vinil para tirar sua melodia. Essa era a ideia do designer Bruno Fauz quando criou o aparador Marchê. Fauz utilizou o universo da marchetaria reinterpretado para uma realidade industrial. As ferragens são em inox, corredeiras invisíveis e com freio, assim como as dobradiças. As gavetas levam forração em veludo.

[www.brunofaucz.com](http://www.brunofaucz.com)



5



6



5

## FLUIDEZ E LEVEZA

Produto multifuncional, unindo a luminária de piso a uma mesa lateral bem charmosa e pequena. As linhas curvas, tanto da mesa quanto da luminária, agregam fluidez e leveza, ao mesmo tempo em que a combinação ousada de madeira e metal dá um toque de modernidade. Essa peça elegante é a Coluna 660 Madelustre. [www.yamamura.com.br](http://www.yamamura.com.br)

6

## TECNOLOGICAMENTE ARTESANAL

A designer Rahyja Afrange gosta de mesclar o processo artesanal com o tecnológico na fabricação de suas peças. Ela se inspira na estrutura lógica de cada material, como cortiça, madeira, couro e feltro, criando peças sustentáveis, com design e “livres” para várias funcionalidades. E seguindo essa linha nasceu o Vase, com base no feltro de lã natural, que contrasta o rústico com o sofisticado de uma forma elegante e singular. [www.ra.arq.br](http://www.ra.arq.br)

7



7

## URBANO ACIMA DE TUDO

A linha Urbano Prime, ref.: 630015, da Villagres, associa a versatilidade e as vantagens do porcelanato à estética contemporânea. Graças à tecnologia de impressão e à suave textura acetinada, a linha apresenta solução ideal para arquitetura da vida moderna, recriando perfeitamente as irregularidades típicas do cimento queimado, aliadas ao efeito especial de superfície, onde um leve brilho localizado realça as nuances do material urbano. [www.villagres.com.br](http://www.villagres.com.br)

8



8

## PEÇA CORINGA

Moderna e elegante, assim podemos definir a cuba de apoio Parapendio, da Interbagno. Seguindo a tendência minimalista e geométrica, ela é produzida no material solid branco, nas medidas 0,60 x 0,38 x 0,15m e ainda possui válvula e cobre válvula. Uma peça coringa para quem quer um banheiro dos sonhos. [www.interbagno.com.br](http://www.interbagno.com.br)

## PHOENIX IN HOUSE

9

Que tal ter uma Phoenix dentro de casa? Segundo os designers Victor Leite e Estevam Carvalhaes, isso é possível. Em homenagem ao pássaro da mitologia grega que renasce das cinzas, eles criaram o banco Phoenix. Ele possui assentos de design côncavo e confortável. Ideal para ambientes como livings, lofts e até mesmo para um quarto. Medidas: 127 x 44 x 49 cm. [www.loeil.com.br](http://www.loeil.com.br)



## TROCA DE ENERGIAS

10

A tecnologia digital, agregada à gráfica de um mármore clássico e elegante como o Travertino Clássico, traz referência à tendência de fusão entre a tradição e o futuro. Esse encontro de gerações e energias pode acontecer dentro da sua casa! A linha de porcellanato da Villagres, Travertino Clássico, ref.: 630019, pode proporcionar tudo isso. Graças a sua impressão Full HD, a beleza do mármore, em tonalidades leves e neutras, possibilita composições equilibradas e refinadas. [www.villagres.com.br](http://www.villagres.com.br)



## ENTRE CÉUS E MONTANHAS

11

Modelo com referencial estético inspirado nas formas e nas cores da floresta boreal. Traços leves e bem delineados fazem referência à natureza exuberante desse bioma. Os pés torneados em madeira e os braços levemente arredondados trazem o formato das árvores; as cores trazem tons entre a neve, o céu e as montanhas. Essa obra de arte chama-se Taiga, é da Bell Arte, por Fabrício Roncca. [www.bellarte.com.br](http://www.bellarte.com.br)



## DO ESCRITÓRIO AO QUARTO

12

Seu escritório está precisando de uma vida nova? Então deixe-o muito mais bonito e ainda ganhe um espaço inspirador para concluir suas tarefas. Com a mesa Miolo você conquista um espaço cheio de estilo e bem organizado. E para os amantes do estilo retrô, essa escrivaninha ainda funciona muito bem como penteadeira no quarto. [www.meumoveldemadeira.com.br](http://www.meumoveldemadeira.com.br)





13



14



15



16



13

## UM NÓ NA SUA VIDA

Você não quer dar um “nó” na sua vida? Repense essa ideia com a coleção Nó, da designer Cristiana Bertolucci. Suas peças remetem ao tradicional entrelaçado. O pendente Nó 5, que pode ser de aço pintado, latão ou cobre, possui hastes compridas que formam um nó no ar. Ela utiliza cinco lâmpadas E27 - ballon, led globo, globo fluorescente ou decorativa Nostalgic de filamento e possui 45cm de altura, 82cm de largura e 110cm de comprimento.

[www.cristianabertolucci.com.br](http://www.cristianabertolucci.com.br)

14

## VERÃO 2017 AZUL PAVÃO

Inspirada na nobreza e elegância do pavão, a nova linha da Le Lis Blanc apresenta a coleção verão 2017 Azul Pavão. Ela traz as cores azul e branca como destaque. Por ser um símbolo de renovação, o pavão é sinônimo de mudanças favoráveis, pois perde as penas no inverno e estas renascem na primavera. Entre os itens disponíveis estão bowls, vasos, bandejas, enfeites, almofadas e jogos americanos, todos com o tema da coleção.

[www.lelis.com.br](http://www.lelis.com.br)

15

## ESTILO DE VIDA

A modernidade não está apenas nos nossos aparelhos eletrônicos e no nosso estilo de vida, ela pode estar também na decoração da sua casa. E nada melhor do que um belo porcellanato (da linha Portland, ref.: 630017, da Villagres), que combina a solidez dos cimentos com os tons neutros, para trazer a sobriedade ideal para projetos elegantes, assertivos e modernos. Peças em grandes formatos, com granilha e relevo expressivo, são ideais para ambientes externos.

[www.villagres.com.br](http://www.villagres.com.br)

16

## AO NORTE DA EUROPA

O minimalismo da Estante Angular, da Urbe Móveis, traz muito do estilo dos países mais ao norte da Europa, os escandinavos. Seu design clean, e de fácil integração a outros elementos do ambiente, ressalta bom gosto e discrição. Ela possui prateleiras sustentadas por uma estrutura de madeira fina que se conecta por linhas assimétricas.

[www.lojaskd.com.br](http://www.lojaskd.com.br)



# GUILHERME TORRES

O SIMPLES COMPLETAMENTE LÚDICO

**P**artindo de um arranha-céu comercial no centro da metrópole, até um estacionamento feito com containers empilhados – independente da escala –, a arquitetura de Guilherme Torres nasce de forma plural e encontra adjetivos práticos e adjacentes à inovação.

Em sua jornada até agora, Torres moldou pragmaticamente sua maneira de olhar e viver a arquitetura. Pautado no desafio da criação, provocativa e centrada na simplificação das linhas, Torres consegue transitar livremente entre os ambientes que cercam suas aspirações.

Talvez por isso seu compasso arquitetônico faz o tempo vibrar e sua visão explora o campo quase infinito das texturas. Nasce, então, a evidente chave da customização em forma de ergonomia e conforto. Nessa partida, função e proporção atuam em parceria e revelam, por assim dizer, a autenticidade de suas obras.

Nesse balaio de conceitos e ideias plausíveis, o simples ressurge como matriz que norteia as diferentes filiais. Definitivamente, Torres encara o simples como algo completamente lúdico. Convidamos você, agora, a embarcar nesse mundo contemporâneo da arquitetura. Podemos adiantar que o legado de Torres está sendo montado de maneira divisível, com nuances nítidas de pluralismo. Sempre com o simples na liderança.

**> Um dos ‘dogmas’ defendidos pela sua arquitetura é o perfeccionismo. O que significa ser perfeito na arquitetura?**

Não é um fim, é um meio. Sempre estou em busca de um apuro estético, de uma simplificação de linhas. É saber cobrar, saber ensinar como se faz. Espero nada mais do que o melhor para as pessoas, e das pessoas, sempre.

**> Há sempre quem defenda uma arquitetura pragmática com nuances de anarquia, no sentido mais limpo dessa palavra. Sua arquitetura foca, em absoluto, o desenvolvimento em regras ou há espaço para tempestades criativas?**

A criatividade é uma fagulha no início de todo o trabalho, e que acaba cedendo espaço para as etapas “burocráticas”, por assim dizer. O rigor volta a aparecer justamente aqui. É muito importante que o arquiteto se mantenha fiel às suas aspirações. Não sou do tipo que aceita um “não”. Preciso entender o material e seus limites e, se recebo uma negativa, vou em busca de outra técnica para chegar ao resultado previsto inicialmente. Em outras horas, a criatividade está justamente presente na capacidade de adaptação. É uma arte saber quando ceder.

**> Equilibrar a estética rigorosa da arquitetura com uma leveza lúdica é um dos aspectos encontrados no design de interiores de seus projetos. Pode, por favor, exemplificar com projetos já consolidados?**

---

CI HOUSE. SEGUINDO A PREMISSA DE ESPAÇO EXPOSITIVO, TODAS AS PAREDES SÃO IMACULADAMENTE BRANCAS, COM SISTEMA DE ILUMINAÇÃO DESENVOLVIDO ESPECIALMENTE PARA ESTE PROJETO: SANCAS QUE ABRIGAM LEDS DESCEM DOS FORROS, EM RASGOS DRAMÁTICOS.



Acredito que um bom desenho deva se resumir a arquétipos. Vejo isso em todos os trabalhos. Só aceito um produto quando vejo uma simplicidade inerente nele. Acho o simples completamente lúdico. Gosto de formas que nos façam sonhar, porque 99% das estruturas construídas pelo homem são, via de regra, horrendas.

**> Você acredita que a comunicação aberta trouxe novos desafios para o arquiteto?**

Não sinto um desafio. Pelo contrário, nos meus processos as mídias digitais são minhas aliadas. Compartilho álbuns com clientes no Pinterest, mostro para as pessoas um pouco do meu olhar no Instagram. Por definição, sou seletivo. Tenho um filtro natural que me faz prestar atenção somente ao que me interessa.

**> Grandes líderes empresariais desenham suas estratégias para decisões rápidas e movimentos velozes. Essa tendên-**

**cia acaba sendo refletida em seus projetos corporativos?**

Projetos corporativos são um pé no saco! Tem de aprovar em diferentes setores, com diferentes pessoas que tratam tudo sem o menor amor. Não acho possível fazer um trabalho de qualidade sem entrega. E ainda não encontrei um equilíbrio neste setor.

**> Você consegue vislumbrar o movimento da arquitetura no Brasil de forma satisfatória? Há espaço para grandes inovações?**

O Brasil, infelizmente, é um gigante adormecido, deitado em berço esplêndido e que não tem a menor chance de acordar tão cedo. Pode chamar minha análise de pessimista, mas convido qualquer pessoa a folhear um jornal e olhar os lançamentos imobiliários. Châteaux, maisons e afins são monstruosidades muradas e beges que dominam o mercado. As pessoas ficam tão intoxicadas de coisas ruins que, ao avistarem algo bom, já não têm mais discernimento para julgar. A escola moderna brasileira tem tido uma morte lenta e triste, mas, em



---

VP HOUSE. O GRANDE DESAFIO PROPOSTO AO STUDIO GUILHERME TORRES FOI DECORAR UM APARTAMENTO DE 121M<sup>2</sup>, NO BAIRRO DE PINHEIROS, SÃO PAULO, SEM ALTERAR A PLANTA ORIGINAL. APENAS ALTERAÇÕES NOS REVESTIMENTOS ORIGINAIS FORAM PERMITIDAS. PARTINDO DA PREMISSA DE PROJETAR ESPAÇOS INTEGRADOS, QUE ABRIGASSEM COM CONFORTO UM JOVEM CASAL COM UM FILHO PEQUENO, OS ARQUITETOS OPTARAM POR HOMOGENEIZAR ACABAMENTOS.



UM ESPAÇO PENSADO E DEDICADO PARA RECEBER BEM AS PESSOAS PRÓXIMAS E, DE QUEBRA, PASSAR O TEMPO COM ATMOSFERA DESCONTRAÍDA.

contrapartida, é interessante perceber como os estrangeiros têm apreço pelos arquitetos contemporâneos brasileiros!

> **Quando pensa em um novo projeto, leva em consideração o uso de substratos diferenciados? Pode citar algum trabalho que teve raízes fortes no insumo antes inexplorado por outros profissionais?**

Arquitetura no Brasil tem que ser um ato de exaltação do essencial, do que está a sua volta. Não temos oportunidade para uma arquitetura inovadora ou tecnológica. Procuo fazer muito com pouco. Atualmente, estamos fazendo uma casa e a revestimos toda com pedras que encontramos no terreno, na fase de fundação. Custo zero! Isso sim é a energia criativa que se espera de um brasileiro.

> **Prefere dar vida aos ambientes de uma forma natural e**

**em sinergia com a natureza ou preza por espaços fundamentados em novidades do setor de arquitetura propriamente dito?**

Adoro tecnologia, faz parte do meu DNA. Em contrapartida, adoro natureza. Acredito em tecnologias cada vez mais simbióticas com o espaço, na qual não a percebemos, como um wi-fi. Tente imaginar o mundo sem isso hoje em dia.

> **Qual o valor principal de sua arquitetura? A música, por exemplo, já trouxe grandes insights?**

Para fazer tatuagens, com certeza! E sou da geração do videoclip, então música para mim tem um apelo visual muito forte.

> **Busca inspiração em qual fonte?**

Em filmes B absolutamente trash. É o meu processo criativo, assistir a porcarias na TV. De alguma forma, fico supercriativo.

UMA VISÃO AMPLA, SIMPLES E FUNCIONAL DA CIDADE. O AMBIENTE DO QUARTO OFERECE O DESCANSO MERECIDO ALIADO AO DESPERTAR ATIVO E REVIGORANTE DAS GRANDES METRÓPOLES.





EM SUA 7ª PARTICIPAÇÃO NA CASA COR SP, GUILHERME TORRES ANTECIPA O FUTURO DA COZINHA COMO ESPAÇO DE CONVIVÊNCIA MAIS ELEMENTAR DA CASA NUM AMBIENTE ONDE OS ELEMENTOS FOGO E GELO CEDEM LUGAR À TECNOLOGIA DA INDUÇÃO E AO DESIGN DA EMOÇÃO.

CASA COR PARANÁ 2016. O ARQUITETO MOSTRA VERSATILIDADE AO UNIR ARTE A UM AMPLO ESPAÇO CONVIDATIVO AO DESCANSO.



# NOBRE, *em formato elegante*

Inovação e pioneirismo são características inerentes à linha Empório, que desta vez coloca em evidência a versatilidade do cimento. Amparada por novas cores e combinações modernas, a família Empório conquista diferentes públicos por sua personalidade marcante. O Porcellanato Empório Cimento, ref. 1083, no formato 50x100cm (acetinado com protetiva), vem para reinventar os espaços com atmosfera de criatividade lúdica.

Você vai encontrar neste ensaio, também, a pura elegância da linha Calacatta e o ar moderno e vintage que a linha Catedral consegue imprimir aos espaços mais aconchegantes.



CHARME E REQUINTE ESTÃO ALINHADOS COM AMBIENTES CADA VEZ MAIS AGRADÁVEIS. JOGO DE LUZ CORRETO EXALTA A FACE MAIS NOBRE DA LINHA EMPÓRIO CIMENTO. OBRA FOI APRESENTADA NA CASA COR RIO GRANDE DO SUL, NESTE ANO.



PARA COMEÇAR O DIA, NADA MELHOR DO QUE TER UM ESPAÇO QUE REMETE AO CONFORTO E À SOBRIEDADE EXIGIDOS NO COTIDIANO. DESENHADO POR DANY BITENCOURT E WAGNER COSTA, AMBOS ARQUITETOS DA DW5 ARQUITETURA. O ESPAÇO #LOFT4LIFE ENCANTA COM O EMPÓRIO CIMENTO.



LINHA CATEDRAL ISABEL, REF. 252523 (BANCADAS). OBRA DA ARQUITETA JUREMA FLEURY SALIBA. LOPES E GIMENEZ - OURINHOS.



PRODUTO METÁLICA CORTEN - REF: 610004. - ARQUITETO WILDSON FREITAS - SÃO JOSÉ DO RIO PRETO.  
CASA DOS CONSTRUTORES - SÃO JOSÉ DO RIO PRETO.

O PRODUTO CALACATTA BUSCA INSPIRAÇÃO NOS VALIOSOS MÁRMORES CALACATTA, ORIGINÁRIOS DA ITÁLIA. SUA SUPERFÍCIE DE ALTO BRILHO, COM TECNOLOGIA TOUCH DE POLIMENTO, ALIADA À ALTA DEFINIÇÃO DOS VEIOS, CONFERE PROFUNDIDADE E VALORIZAÇÃO DAS NUANCES NEUTRAS E PRATEADAS. UM PORCELANATO EM GRANDES FORMATOS, PERFEITO PARA PROJETOS SOFISTICADOS



CASA COR MT 2016 - LAPIDÁRIO GASTRONÔMICO - PRODUTO LINHA CALACATTA - REF: 610002.  
DESIGNER DE INTERIORES E JÓIAS - CAMILA BORSATO  
ARQUITETA: CARINA BORIM.  
LIGHTING DESIGNER - ZILDA APARECIDA ZOMPERO PAZINI.





LINHA EMPÓRIO DECOR (REF. 252503KIT). UM ALEGRE ESPAÇO PARA RECEBER CONVIDADOS E FAMILIARES SEMPRE DE FORMA CLARA E TRANSPARENTE. OBRA DA ARQUITETA JUREMA FLEURY SALIBA. LOPES E GIMÉNEZ - OURINHOS.

LINHA EMPÓRIO, REF. 1061 - ESPAÇO CRIADO PELA ARQUITETA MILENA NAZZATO PARA A MOSTRA - DECOR INTERIORES RIO CLARO (SP)



KARINA WINTER

"A IDEIA FOI APRESENTAR UMA ÁREA GOURMET BEM SOFISTICADA, DANDO UM AR MAIS TECNOLÓGICO, MAS SEM DEIXAR O ESPAÇO FRIO. OS PRODUTOS DA VILLAGRES AJUDARAM A DAR ESSA 'CARA' MAIS HUMANIZADA E MAIS TECNOLÓGICA. QUERIA UM MATERIAL MAIS PRÓXIMO DA MADEIRA PARA INSTALAR PERTO DA CHURRASQUEIRA E A VILLAGRES CONSEGUIU PROPORCIONAR ISSO."



LINHA MESCOLATO - (REF. 2460)

JANAÍNA PESERICO

"FICA EM UM CONDOMÍNIO FECHADO EM CAMPO GRANDE (MS). É UM ESPAÇO PEQUENO E OPTAMOS POR NÃO COBRI-LO PARA NÃO PREJUDICAR A LUZ NATURAL DO AMBIENTE E A VENTILAÇÃO. O PRODUTO VILLAGRES CONTRIBUIU PARA A ESTÉTICA E PARA A QUALIDADE DO PROJETO. CONSEGUIU DAR UM AR INDUSTRIAL."



LINHA MARAVILHOSA - 252530 - GUANABARA.  
PARALELA REVESTIMENTO - CAMPO GRANDE.



LINHA NATURAL, REF. 2431 - AMBIENTE DESENVOLVIDO PELA ARQUITETA GLAUCIA CUSTÓDIO PARA A MOSTRA - DECOR INTERIORES RIO CLARO (SP)

## MOSTRE O SEU PROJETO

Quer que o seu ambiente também sirva de inspiração? Então envie-nos fotos de espaços revestidos com peças Villagres e Santa. Eles poderão aparecer nas próximas edições da revista.

[marketing@villagres.com.br](mailto:marketing@villagres.com.br)

# FLEXÍVEL, *sem perder a identidade*

**H**á mais de 40 anos, a Spagnuolo Arquitetura desenvolve projetos de tipologias variadas, com uma forte atuação em plantas de edifícios residenciais

Fundada em 1979 pelo arquiteto José Carlos Spagnuolo, formado pela Universidade Federal do Paraná, em 1974, a Spagnuolo Arquitetura acumula experiência de mais de 800 projetos em vários locais do país ao longo de 35 anos. Sediada em Londrina (PR), conta com uma equipe altamente qualificada para desenvolvimento de projetos em diversas áreas da construção civil e urbanismo. São mais de 60 torres residenciais e comerciais voltadas para incorporação imobiliária, além de shopping centers, hotéis, concessionárias de veículos pesados, praças de pedágio, indústrias, entre outros. Aliando criatividade e qualidade, a Spagnuolo Arquitetura busca eficiência e racionalidade em seus projetos.

Desta vez, o arquiteto Rodrigo de Biagi Lopes, que atua no escritório citado, mostra ao nosso leitor sua visão sobre a arquitetura e as grandes transformações que a cercam. “A arquitetura está ligada com a evolução da sociedade e das cidades.

Atualmente a velocidade da informação faz com que essas transformações sejam instantâneas, por isso acredito que os projetos devem ser flexíveis, sem perderem a sua identidade”, avalia Lopes.

Nosso entrevistado da vez tem uma visão clara sobre o uso de peças sustentáveis em seus projetos. “Trato a utilização dessas peças como uma premissa básica dos projetos. Arquitetura é aquilo que não foi feito pela natureza, uma interferência que deve estar em harmonia com o seu meio”, enxerga o arquiteto. Lopes criou sua identidade profissional baseada em elementos como espacialidade, garimpos, localização e customização. “A diferença de uma obra está no detalhe”, frisa. Suas criações estão presentes em edifícios corporativos e residenciais, indústrias e hospitais. Com relação à tipologia que mais agrada, Lopes é enfático: “Projeto de edifícios residenciais, pensar no coletivo, como as pessoas vão se apropriar dos espaços. O projeto tem de abrigar a identidade dos usuários”, comenta.

Para exercer na prática sua capacidade de criatividade, Lopes busca inspiração na sociedade, sem deixar de lado o aprendizado inerente às viagens e a sabedoria implícita nas referências cotidianas.



CASA X11 DO ARQUITETO RODRIGO DE BIAGI DA SPAGNUOLO ARQUITETURA. ANO DO PROJETO 2012 CONCLUSÃO EM 2014. LOCAL ALPHAVILLE LONDRINA (PR) ÁREA CONSTRUÍDA: 280,00M2 / ÁREA DO TERRENO: 440,00M2 FOTOS: R.R. RUFINO.

O PONTO DE PARTIDA DESTA OBRA FOI A IMPLANTAÇÃO DA RESIDÊNCIA EM "L" PARA EXPLORAR A ORIENTAÇÃO SOLAR. ASSIM FOI CRIADO UM PÁTIO QUE INTEGRA AS ÁREAS SOCIAIS E ÍNTIMAS, E VALORIZA A CUMPLICIDADE ENTRE OS AMBIENTES INTERNO E EXTERNO.

NO INTERIOR PAREDES MÓVEIS CRIAM FLEXIBILIDADE E INTEGRAÇÃO ESPACIAL. A ILUMINAÇÃO NATURAL É GARANTIDA PELOS GRANDES PAINÉIS ENVIDRAÇADOS E POR ABERTURAS ZENITAIS. PORTAS DE SEIS METROS DE ALTURA SÃO UM CONVITE À CONTEMPLAÇÃO A PISCINA E AO JARDIM.





AS ESTRUTURAS VENCEM GRANDES VÃOS QUE APOIAM A COBERTURA E PARECEM FLUTUAR NA PAISAGEM, PAINÉIS DE MADEIRA DESLIZANTES CONTROLAM A ENTRADA DE LUZ.



O PROJETO EXPLORA TEXTURAS DOS MATERIAIS BRUTOS COMO PEDRA, MADEIRA E CONCRETO, E CRIA UMA ATMOSFERA ACONCHEGANTE E CONTEMPORÃNEA. UTILIZOU NO CHÃO O PRODUTO 10034 - 50X100 - LINHA CONCRETO, NA COR CINZA.

**TOPA UM JOGO?**

Você já ouviu falar em Minecraft? Provavelmente seu filho, sobrinho ou alguma criança próxima já ouviu. O game virou febre no mundo todo e está disponível em diversas plataformas. O diferencial desse jogo é que ele transforma crianças em pequenos designers. Ele permite a criação de cenários e objetos a partir de formas geométricas (quadrados e retângulos). Os games tornam possível trabalhar questões como inovação, resiliência e superação, além de criatividade e cooperação. Alguns adultos mais criativos estão utilizando imagens geradas nessa ferramenta em apresentações de Power Point.

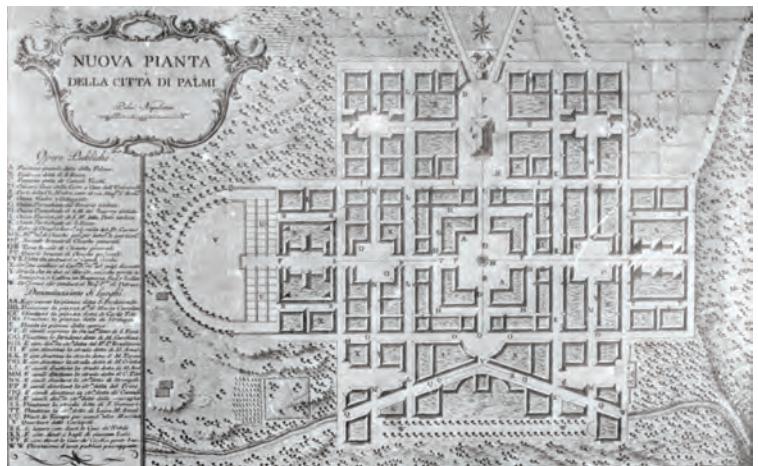


*Planeja estudar  
na exterior?*

Então não deixe de ver o ranking das Melhores Escolas de Arquitetura dos EUA para 2017, tanto para graduação como pós-graduação, divulgado pelo site [www.designIntelligence.com](http://www.designIntelligence.com). As duas melhores escolas do ano passado foram Cornell, para graduação, e Harvard para pós-graduação.

**INSPIRAÇÃO COM TRADIÇÃO**

Procurando inspiração? A Visual Resources Collection (VRC) da Columbia University Graduate School of Architecture, Planning and Preservation (GSAPP), lançou a segunda fase de sua base de dados online, agora contendo 20 mil imagens de plantas, cortes, diagramas e fotografias de arquitetura. A Avery/GSAPP Architectural Plans & Sections Collection contém imagens relacionadas à história da arquitetura moderna, com ênfase nos edifícios modernos do século XX. O banco de dados inclui cerca de mil projetos construídos em 44 países, além de documentos sobre projetos não construídos e concursos. Visite a página [www.library.artstor.org](http://www.library.artstor.org)



## DO JAPÃO PARA O MUNDO

O ano de 2016 é definitivamente para a Nintendo nunca esquecer. O sucesso do “Pokémon Go” elevou as ações da empresa, o primeiro ministro japonês apareceu de Super Mario nos Jogos Rio 2016, e agora foi inaugurado, em Osaka, o Kirby, um café temático que homenageia a franquia. A comida é toda temática, montada para lembrar personagens e itens do jogo. A trilha sonora e a arquitetura do espaço também são sob medida. Obviamente, o local vende também uma infinidade de produtos, como xícaras, lembrancinhas, etc. Oportunidade única para quem curte o jogo e não gosta de perder uma boa novidade.



## Wish List Now!



Karl Lagerfeld, o designer chefe da Chanel, e a Faber-Castell lançaram o Karl Box, um luxuoso e elegante estojo preto com edição limitada contendo 350 instrumentos artísticos de qualidade para desenho e pintura. Sua estrutura de madeira se assemelha a um armário chinês: gavetas armazenam os materiais artísticos, ordenados por tonalidades de cor, todos selecionados por Lagerfeld, e simbolizam a sinergia entre moda, arte e design. O estojo é exclusivo, contendo um número de série e um certificado de autenticidade.

## MAIS INSPIRAÇÃO? ENTÃO AQUI ESTÁ ELA

Acabou de ser lançado o aguardado e inspirador site [www.archipornguide.com](http://www.archipornguide.com), que é um guia de arquitetura mundial, desenvolvido desde 2008 pelos arquitetos Marcio Novaes Coelho Jr. e Silvio Sguizzardi. Com o intuito de identificar, reunir e compartilhar informações sobre obras arquitetônicas em todo o mundo, o site expõe projetos de 1750 até os dias de hoje. Além disso, possui um mapa com instituições e livrarias especializadas em arquitetura. Uma joia rara para o mundo da arquitetura.





# DIVERSIFICADA

## *cozinha portuguesa*

A GASTRONOMIA DE PORTUGAL VAI MUITO ALÉM DE SARDINHA E BACALHAU.

**S**aborosa por natureza, a gastronomia lusa conseguiu agregar com sabedoria as influências recebidas pelos mouros, romanos e celtas. Sua diversidade deriva essencialmente do Mediterrâneo e do Atlântico, como se constata pela forte presença de peixes e mariscos. O período das descobertas marítimas portuguesas teve um peso forte na gastronomia nacional, com a introdução das especiarias – como pimenta, canela e noz moscada – e do sabor agridoce. Nesse período, também, foram integrados, entre outros alimentos o açúcar, o feijão e a batata, adotados como produtos essenciais. Desbravadores natos, os portugueses trouxeram para a Europa o coentro, a pimenta, o gengibre, o caril, o açafrão e a páprica. Com um clima ameno e fortificante, aliado a uma costa marítima rica em frutos do mar, Portugal também tem uma farta produção de vinho e azeite. Um exemplo dessa miscelânea portuguesa é a Açorda de Mariscos. A receita é feita com mariscos, camarão, berbigão e amêijoas (moluscos lamelibrânquios). São preparados separadamente e, após isso, são acrescentados pão, caldo de peixes, ovos e temperos. Já o Cozido à Portuguesa é feito com uma grande quantidade de vegetais, carnes e embutidos. Com a água do cozido é comum fazer uma sopa na qual são acrescentados pão, arroz e outros ingredientes. A receita varia de região para região. A Feijoada Portuguesa, muito parecida com a brasileira, lida com chouriço de carne e de sangue, além de ovos e tomates.



## RANCHO PORTUGUÊS

[www.ranchoportugues.com.br](http://www.ranchoportugues.com.br)

O objetivo do restaurante é fazer com que brasileiros, portugueses e descendentes que aqui residem, sintam-se como se estivessem em uma extensão de seus lares. Como toda casa portuguesa que se preze, não pode faltar bacalhau em sua mesa. Difícil é escolher entre as 15 receitas que levam o pescado, cada uma com um toque especial.

O Leitão à Bairrada é um dos pratos mais apreciados da culinária portuguesa. A iguaria traz milhares de viajantes às terras lusitanas em busca do seu sabor diferenciado. A origem do prato é mais antiga do que muitos pensam, proveniente do século XVII, quando a criação de suínos tornou-se excedentária em terras da Bairrada, o que levou a sua comercialização. O documento mais antigo que registra a iguaria é uma receita conventual de 1743, escrita em um caderno de refeitório do Mosteiro de Lorvão. A receita encontrada em Portugal mantém-se até os dias de hoje praticamente inalterada, e seus segredos e tradições são preservados no Rancho Português. E como manda a tradição, o leitão é temperado à boa maneira portuguesa, com sal e pimenta, e assado durante horas.

Onde: Av. dos Bandeirantes, 1051 - Vila Olímpia (SP).

Tel: +55 11 26392077



## RANCHO 53

[www.racho53.com.br](http://www.racho53.com.br)

Desde a sua fundação, em dezembro de 1998, na cidade de Araçariguama (SP), o Restaurante Rancho 53 tem a sua história focada no respeito ao cliente e amor pelo que faz. No Rancho 53 você pode saborear pratos da cozinha portuguesa com destaque especial ao bacalhau.

O Bacalhau à Moda 53 vem com posta de bacalhau frita, batatas douradas, brócolis, azeitonas, pimentão, alho e cheiro verde. Já a opção à Gomes de Sá possui lascas de bacalhau com cebola, alho, cheiro verde, batata picada, ovos e pimentão puxado no vinho branco. A tradicional sardinha portuguesa ganha a companhia de batata cozida, pimentão verde assado e cheiro verde, além de salada. A alheira chega à mesa com arroz, batata frita, ovo frito e salada.

Onde: Rodovia Castelo Branco, KM 53 - Araçariguama (SP)

Telefone: 11 4136-1381





## ORA POIS, POIS!

[www.orapoispoisrestaurante.com.br](http://www.orapoispoisrestaurante.com.br)

Tendo o bacalhau como estrela do cardápio, a casa, portuguesa com certeza, serve diariamente o peixe à Moda Ora Pois Pois, com acompanhamento de tomate cereja temperado com especiarias e palmito. Outro destaque é o Bacalhau Assado com Batata ao Murro.

O restaurante preza por servir pratos com qualidade no preparo e no serviço, aliado a um preço justo. Fundado em 2011, promove a cultura portuguesa por meio de apresentações de fados e músicas folclóricas.

Onde: Guarulhos (SP) na Rua Josephina Mandotti, 196 - Jardim Maia.  
Telefone (11)2408-1210

## DONA FLORINDA

O prato mais pedido pelos clientes é o Bacalhau ao Forno. Por isso, o restaurante investe na espécie Gadus Morhua, trabalhando o lombo do peixe com batatas, cebola, pimentão, azeitonas portuguesas e ovo. Acompanha brócolis com alho frito.

Ao longo do tempo o Dona Florinda acabou adaptando alguns pratos para o paladar do brasileiro. O bacalhau, por exemplo, em Portugal não vem com arroz. Aqui no Brasil, sem arroz não se come nada, né?! Em Portugal é muito comum ver o garçom oferecer arroz para acompanhar o bacalhau quando percebe que a mesa é de brasileiros.

Em 2013, o estabelecimento foi reconhecido como o Melhor Restaurante Português de São Paulo pelos leitores da Veja SP, no prêmio Comer e Beber.

Onde: R. Antônio Pereira de Souza, 227 - Santana, São Paulo - SP, 02404-060  
Telefone: (11) 2892-1688





### BACALHAU, VINHO & CIA

[www.bacalhauevinho.com.br](http://www.bacalhauevinho.com.br)

O restaurante possui um estilo de armazém, com madeira em sua ambientação e, nas paredes, um quadro com imagens de Lisboa, capital de Portugal.

A casa tem adega climatizada que abriga 600 garrafas. Já no cardápio se destacam as receitas com peixe no comando do chef José C. Andrade, com opções de Bolinho de Bacalhau, Bacalhau ao Murro, Bacalhau Gratinado com Catupiry, além das sobremesas, como os clássicos portugueses Pastel de Belém e Pastel de Santa Clara.

Onde: Rua Barra Funda, 1067 - Barra Funda - São Paulo - SP

Telefone: (011)3826-7634 / (011)3666-0381

### CASA MATHILDE

[www.casamathilde.com.br](http://www.casamathilde.com.br)

No Brasil, a casa é referência devido ao variado cardápio de autênticos doces tradicionais portugueses. Salta ao paladar o Pastel de Nata, mais comumente conhecido no Brasil por “Pastel de Belém”.

A fábrica das queijadas Mathilde foi fundada em 1850 por Matilde Soares Ribeiro, em Ranholas, quando esta localidade era paragem obrigatória para quem se deslocava a Sintra. A fábrica em Sintra encerrou suas atividades em 1974, mas a marca foi relançada no Brasil em junho de 2013.

A Casa Mathilde encontrou no centro de São Paulo o marco zero para a sua expansão em território brasileiro. A casa coleciona reconhecimentos: “A Melhor Doceria de São Paulo”, 2013/2014 (Veja – Prêmio Comer & Beber); 2014/2015 e 2015/2016 (ÉPOCA – O Melhor de São Paulo).

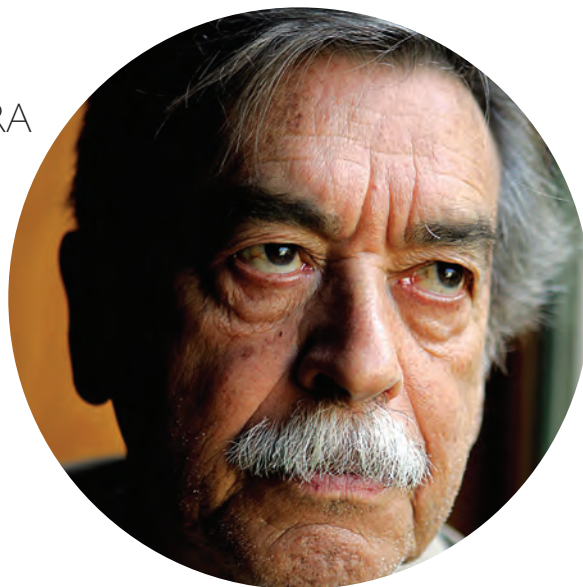
Onde: Praça Antônio Prado, 76

Telefone: (11) 3105-8609



# O P O R T U N A P A R A *resolver problemas*

O ENTREVISTADO DA VEZ ACREDITA QUE A QUESTÃO FUNDAMENTAL DA ARQUITETURA É RESOLVER PROBLEMAS E QUE A QUALIDADE IMPRESCINDÍVEL É SER OPORTUNA. SEMPRE À FRENTE DO SEU TEMPO, O ARQUITETO CRIOU, DIFUNDIU E RESOLVEU COMPARTILHAR ENSINAMENTO, LECIONANDO A MATÉRIA NO BRASIL E PELO MUNDO.



**C**apixaba pelo cordão umbilical, nascido em 25 de outubro de 1928, em Vitória, Paulo Archias Mendes da Rocha viveu desde menino uma fluência aberta com a engenharia intrínseca ao mundo. Criado com pensamentos abertos, seu caráter arquitetônico não passou por podas relevantes. Soube enxergar que onde é possível construir um porto também é plenamente concreto montar um navio. Com este exercício em mente, detectou cedo que a arquitetura existe para respirar ares de liberdade e matar a sede de criatividade da humanidade.

Alguns anos depois, agora formado pela Faculdade de Arquitetura e Urbanismo da Universidade Presbiteriana Mackenzie, em 1954, Mendes da Rocha, a convite de João Batista Vilanova Artigas, encabeçou a chamada Escola Paulista da arquitetura brasileira. Nesta caminhada, ambos elevaram a Faculdade de Arquitetura e Urbanismo da Universidade de São Paulo (FAU-USP), fundamentados em seus pontos de vista sociais e humanistas. Página infeliz de nossa história, em 1969, Artigas e Mendes da Rocha foram afastados de seus postos pela ditadura militar, sendo reintegrados aos quadros da universidade

somente em 1980, depois da Anistia. Artigas morreu logo após; Mendes da Rocha seguiu lecionando até se aposentar, em 1999.

Sem passe de mágica, mas na base do talento, viu sua carreira chegar ao apogeu arquitetônico: em 2006 recebeu de forma inequívoca o Prêmio Pritzker. Incansável na arte de produzir efeitos com causa e semelhança, Mendes da Rocha reflete seu respeito na relação entre necessidade social e estética proposta pelo homem. Não abre mão de construir DNA responsável entre usuário e projeto. Por princípio ético, alinha com firmeza seus pontos tecendo uma rede leal junto aos anseios da maneira contemporânea. Consegue evitar, sem grandes conflitos, as intempéries que podem surgir entre a natureza e o homem. Chegamos, acredite, ao paradigma de suas obras. Há de forma exponencial em sua trajetória uma tangente sinergia entre arquitetura e natureza. “São forças congruentes”, disse certa vez. Suas obras criaram a identidade de atitude rígida, flechas certeiras sobre o território almejado. Paulo Mendes da Rocha é autor do projeto do Pavilhão Oficial do Brasil na Expo 70, em Osaka, no Japão; esteve entre os finalistas premiados no concurso para o anteprojeto do Centro Cultural Georges Pompi-



1987 - CAPELA DE SÃO PEDRO, EM CAMPOS DO JORDÃO (SP). O PISO DA NAVE E O ALTAR FORMAM UM VOLUME ÚNICO ESCALONADO EM PLATAFORMAS DESCENDENTES QUE CIRCUNDAM O PILAR CENTRAL.

dou, em Paris (1971); projetou o Museu Brasileiro da Escultura (MUBE), em São Paulo (1987), obra que lhe valeu a indicação para o I Prêmio Mies van der Rohe, de arquitetura latino-americana, organizado pela Fundação Mies van der Rohe (1999). Entre várias exposições internacionais, podem ser destacadas sua participação com o Grande Prêmio “Presidência da República” na VI Bienal de São Paulo (1961) e salas especiais, na X e XX Bienal Internacional de São Paulo (1968 e 1988); na V Bienal de La Habana, em Cuba (1994); Grande Prêmio Latino-Americano na X Bienal de Arquitetura do Colégio de Arquitetos do Chile (1995), no segmento 100 Days – 100 Guests, na X Documenta de Kassel, Alemanha (1997); Prêmio “Trayectoria Profesional” na I Bienal Ibero-americana de Arquitectura e Engenharia Civil, Madrid, Espanha (1998); Prêmio “Ministério da Cultura” por expressiva participação no cenário artístico e cultural brasileiro e destacada atuação em seu ramo de atividade (1998); exposição exclusiva na Architectural Association School of Architecture, de Londres (1999); Prêmio “Vitruvio 99” de Arquitetura Latino-americana, outorgado pelo Museo Nacional de Bellas Artes, Buenos



1993 - PROJETO DE REFORMA E MODERNIZAÇÃO DA PINACOTECA DO ESTADO DE SÃO PAULO.



A INTERVENÇÃO ARQUITETÔNICA NA PINACOTECA DO ESTADO DE SÃO PAULO VALEU A MENDES DA ROCHA O PRÊMIO MIES VAN DER ROHE PARA A AMÉRICA LATINA.

Aires (2000), e Prêmio Mies van der Rohe, de Arquitetura Latino-americana, Barcelona (2000). Paulo Mendes da Rocha foi escolhido como um dos representantes da arquitetura brasileira da 7ª Mostra de Arquitetura da Bienal de Veneza, 2000. No último mês de maio recebeu o “Leão de Ouro”, pelo conjunto de sua obra, na Bienal de Arquitetura de Veneza, na Itália. Ele é o primeiro brasileiro a receber a distinção.



1988 - MUSEU BRASILEIRO DA ESCULTURA (MUBE). É UMA INSTITUIÇÃO CULTURAL PRIVADA LOCALIZADA NO JARDIM EUROPA, CIDADE DE SÃO PAULO. FOI INAUGURADO EM MAIO DE 1995, COM O OBJETIVO DE DIVULGAR OS MAIS DIVERSOS SEGMENTOS DA ARTE, PRIORIZANDO A ESCULTURA E OS SUPORTES TRIDIMENSIONAIS.



1992 - PROJETO DE REURBANIZAÇÃO DA PRAÇA DO PATRIARCA E DO PÓRICO PARA A ENTRADA DA GALERIA PRESTES MAIA.



# A C I D A D E

## *que transpira arte*

**F**alar da cidade de São Paulo exige, além de profundo conhecimento, páginas e mais páginas de textos e imagens. Por isso, nosso ponto focal está virado para as galerias culturais que brotam pela “Terra da Garoa”

Quando os padres jesuítas José de Anchieta e Manoel da Nóbrega subiram a Serra do Mar, nos idos de 1553, a fim de buscar um local seguro para se instalar e catequizar os índios, foi no planalto de Piratininga que encontraram um clima de ares frios e temperados como os da Espanha, além de uma terra sadia, fresca e de boas águas.

Os religiosos construíram um colégio numa pequena colina, próxima aos rios Tamanduaeté e Anhangabaú. Era o dia 25 de janeiro de 1554, data que marca o aniversário de São Paulo. Quase cinco séculos depois, o povoado de Piratininga se transformou numa cidade com mais de 11 milhões de habitantes.

Em 1815, a cidade se transformou em capital da Província de São Paulo. Imigrantes chegaram dos quatro cantos do mundo para trabalhar nas lavouras de café e, mais tarde, no crescente parque industrial da cidade. Na década de 1940, São Paulo também ganhou importantes intervenções urbanísticas, principalmente no setor viário. Já na década de 1970, o setor de serviços ganhou maior destaque na economia paulistana.

### BLAU PROJECTS

É uma galeria localizada no boêmio bairro da Vila Madalena, com um espaço expositivo especialmente desenhado. A missão da galeria é apoiar e encorajar artistas emergentes, assim como explorar e promover diversas formas de expressão artística.

Rua Fradique Coutinho 1464 – [www.blauprojects.com](http://www.blauprojects.com)

Assim pode ser expressa rapidamente a história que cerca a cidade de São Paulo, que na teoria e na prática foi pensada para mostrar tolerância e respeito à diversidade de credos, etnias, orientações sexuais e tribos. Nem sempre funciona assim, mas isso é uma outra conversa. Vale ressaltar que São Paulo é a cidade mais cantada do Brasil: são quase 3 mil letras. A música mais antiga sobre a cidade chama-se “Missa a São Paulo” e foi composta em 1750.

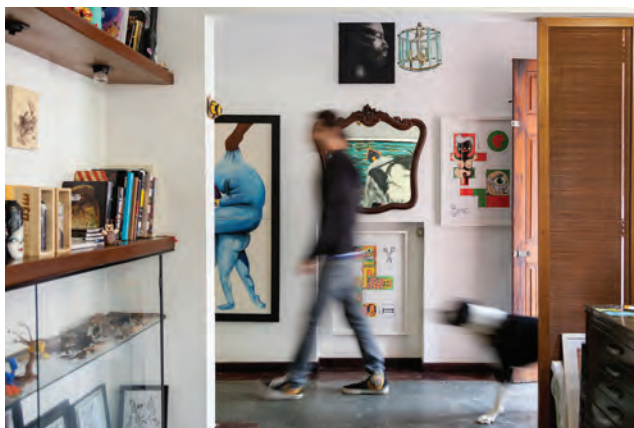
Entre conosco nesta jornada onde a arte tem o poder de levar à reciclagem. É impressionante enxergar como o passado cultural da cidade de São Paulo abre um diálogo franco com o cenário contemporâneo. Bem-vindo à selva, de pedra, de arte e de cultura.



## PONDER70

É uma galeria em uma casa conceito onde ocorrem exposições, cursos e projetos de arte. Os visitantes têm a experiência de encontrar obras de arte integradas ao ambiente e, também, podem acompanhar a produção em estúdio de artistas residentes e convidados. Além da versatilidade e estilo das obras, a casa também presta serviços de arte, com equipes montadas de acordo com os projetos.

Travessa Ponder, 70, Paraíso – [www.ponder70.com](http://www.ponder70.com)

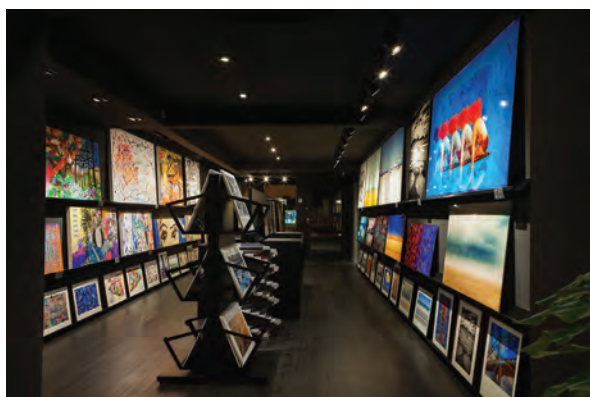


Crédito: Julia Ribeiro

## DEMOCRART

A proposta do local segue a ideia de que arte de qualidade é um direito de todos. Por isso, a galeria busca artistas renomados com valor de mercado considerado inacessível para a grande maioria, e negocia com eles o direito de produzir obras em edições limitadas, numeradas e assinadas.

Galeria Cidade Jardim Shopping e Galeria Gabriel Monteiro da Silva  
[www.democrart.com.br](http://www.democrart.com.br)



## CASA TRIÂNGULO

O espaço mais novo da lista, apesar de a galeria ter sido fundada em 1988, foi aberto em março de 2016, apostando em uma sintonia bem interessante com o seu entorno urbano. Através de uma arquitetura leve e bastante atual, se firma como um dos principais endereços da arte contemporânea no país, investindo em uma arte de linguagem experimental que combina muito bem com a sua nova sede.

Rua Estados Unidos, 1324 – [www.casatriangulo.com](http://www.casatriangulo.com)

## FIBRA GALERIA

Inaugurada em fevereiro de 2012 no bairro de Higienópolis, com o objetivo de promover novos talentos, a galeria promove exposições temporárias, além de leilões mensais de obras e livros de arte.

Rua Tinhorão, 69 – [www.fibragalera.com](http://www.fibragalera.com)

## GALERIA VERMELHO

Por meio da iniciativa de Eliana Finkelstein e Eduardo Brandão, a galeria foi aberta em 2002, após um intenso processo de remodelação e restauro de três pequenas casas localizadas na Rua Minas Gerais, no bairro de Higienópolis.

Concebido e desenvolvido pelos arquitetos Paulo Mendes da Rocha e José Armênio de Brito Cruz, o projeto incorporou espaços de exposição.

Rua Minas Gerais, 350 – [www.galeriavermelho.com.br](http://www.galeriavermelho.com.br)



## GALERIA VIRGILIO / B\_ARCO

Focada em artistas jovens e contemporâneos, sobretudo os que surgiram a partir dos anos 1980, a Galeria Virgílio procura fornecer o suporte necessário para promover e consolidar os seus trabalhos, desde que foi inaugurada em 2002.

Compartilha o seu espaço com o Centro Cultural b\_arco, que oferece uma programação de cursos, debates, performances e exposições com o objetivo de levantar questões culturais e sociais a partir do que é produzido por ali.

Rua Dr. Virgílio de Carvalho Pinto, 426  
[www.galeriavirgilio.com.br](http://www.galeriavirgilio.com.br)

# FILHO DE PEIXE, PEIXINHO É

O DESIGNER TEM A CONSCIÊNCIA PLENA DE QUE BOA PARTE DAS LEMBRANÇAS MARCANTES DA SUA INFÂNCIA ACONTECEU DENTRO DO ESPAÇO DO SEU MENTOR.

**Z**anini de Zanine nasceu em 1978, no Rio de Janeiro, e desde sempre presenciou o design em sua vida. Seu quintal foi quase sempre as oficinas de design comandadas pelo seu pai, José Zanine Caldas. Alguns anos depois, fez estágio com um dos mais renomados designers do Brasil, o também carioca Sergio Rodrigues. Cercado pelas maquetes e protótipos do mestre Zanine Caldas, Zanini de Zanine respirava o instigante mundo do design brasileiro. Conviveu com nomes como Lúcio Costa e Oscar Niemeyer.



CAPELLINI POLTRONA



CADEIRA CATALOGO



Formado em Desenho Industrial pela PUC-Rio, em 2003, Zanini de Zanine destinou seu talento a produzir móveis em madeira maciça, com peças de demolição – colunas, vigas e mourões de casas antigas. A ação fora batizada como “Carpintaria Contemporânea”. Em 2005 começou a desenvolver uma linha de móveis com peças produzidas industrialmente, usando, além de madeira com origem controlada, materiais diversos como plástico, metacrilato, metais e partes de outros produtos industrializados. Fica notável em suas criações a facilidade de lidar com diferentes substratos, sem medo da inovação. Para representar os móveis dessa nova linha, Zanini de Zanine inaugurou em 2011 o Studio Zanini, instalado no bairro de Santo Cristo. Vale a dica: será mais fácil encontrá-lo em seu ateliê, localizado no Anil, em Jacarepaguá; nesse espaço há uma produção artesanal que, para o designer, é o diferencial de seu trabalho.

Talvez a ousadia seja a sua maior qualidade. Já “brincou” com resíduo florestal e até material reciclado, como ‘shape’ de skate. De uma forma rápida, o designer avalia que sua profissão é o casamento da arte com a tecnologia. O reconhecimento



POLTRONA QUADRI

do seu talento acaba sendo evidente. Zanini coleciona nada menos que 19 prêmios. Entre algumas de suas conquistas, estão: o Ornare Concept, em 2013, na capital paulista; o IF Awards, em Hannover, na Alemanha, em 2012; o Idea Ouro Brasil, em 2010; e o prêmio Jovem Talento Arc Design (Brasil), em 2009. O profissional também já expôs suas peças em várias partes do mundo, como na Semana de Design de Nova York e na Rio + Design, em Milão, na Itália, ambas em 2013, e no Brazilian Furniture: Modern & Contemporary Design, em Lisboa. Em 2011, foi convidado por Giulio Cappellini, uma das pessoas mais influentes do design mundial e diretor da Cappellini (Itália) para colaborar com sua marca. Em 2012, foi responsável pela curadoria da parte contemporânea do Brazilian Design: Modern and Contemporary Furniture, em Berlim, na Galeria Zeitlos, e do Mude Museum (Museu da Moda e Design), em Lisboa. E em 2014, foi nomeado Designer do Ano pela Maison & Objet Americas.



BANCO REVISTEIRO

PARA CONHECER UM POUCO MAIS DO PROFISSIONAL ENTREVISTADO NESTA MATÉRIA ACESSE:

[WWW.STUDIOZANINI.COM.BR](http://WWW.STUDIOZANINI.COM.BR)



STUDIO ZANINI - POLTRONA MOEDA

# VILLAGRES®

*Sempre aberta à troca de ideias*

**D**isposta a compartilhar conhecimento, a Villagres sempre abre suas portas para estreitar o relacionamento com os profissionais do setor.

A Villagres sabe que o intercâmbio de ideias é o caminho para entender cada vez mais as necessidades dos seus clientes. É com prazer que a Villagres recebe convidados especiais, arquitetos e designer de interiores participantes do programa IDEalize. Nasce dessa relação um engajamento coletivo. Obrigado pela presença de todos! O próximo pode ser você.





## REINVENTANDO AMBIENTES, LADRILHANDO SONHOS.



### CAPELA DECOR

Tons marcantes, ritmo e movimento apresentam a reinvenção das antigas azulejarias europeias com um toque contemporâneo. A linha Capela Decor explora a combinação de formas e desenhos das capelas coloniais, com uma energia moderna e inovadora. Através da composição aleatória de formas diversas, os projetos ganham outra dimensão. Utilizado em pisos, paredes, escadas ou bancadas, o produto é bem vindo para qualquer criação.



Capela Decor

25x25 cm | 252507KIT

Porcellanato Mate | LI2 | 4 faces por desenho

# SANTA

FÁBRICA DE LADRILHOS

[www.santafabricadeladrilhos.com.br](http://www.santafabricadeladrilhos.com.br)

[facebook.com/santaladrilhos](https://facebook.com/santaladrilhos)

55 (19) 3545.9599





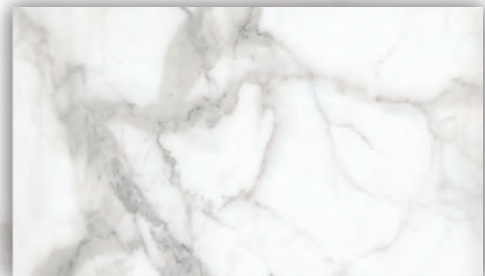
Casa Cor MT 2016

Ambiente Arq. Camila Borim | Designer Andressa Borsato | Lighting Designer Zilda A. Z Pazini

Linha

# Calacatta

Esta linha se inspira nos mais valiosos mármore Calacata originários da Itália. Sua superfície de alto brilho com tecnologia Touch de polimento, aliada à alta definição dos veios, confere profundidade e valorização das nuances neutras e prateadas. Um porcelanato em grandes formatos, perfeito para projetos sofisticados.



Porcelanato **Calacatta** | 61 x 106,5 cm | 610002  
Retificado Polido Brilhante | LI1 | 8 faces



Porcelanato **Calacatta** | 70 x 70 cm | 700040  
Retificado Polido Brilhante | LI1 | 10 faces

## VILLAGRES®

Fone: 55 (19) 3545.9000  
[www.villagres.com.br](http://www.villagres.com.br)